



แผนอัตรากำลัง ๓ ปี

ประจำปีงบประมาณ พ.ศ.๒๕๖๔ - ๒๕๖๖
(ฉบับปรับปรุง ครั้งที่ ๒)

ของ

องค์การบริหารส่วนตำบลหนองไผ่
อำเภอหนองบุญมาก จังหวัดนครราชสีมา



แผนอัตรากำลัง ๓ ปี
ประจำปีงบประมาณ พ.ศ. ๒๕๖๔ – ๒๕๖๖
(ฉบับปรับปรุง ครั้งที่ ๒)

ของ

องค์การบริหารส่วนตำบลหนองไม้ไผ่
อำเภอหนองบุญมาก จังหวัดนครราชสีมา



สารบัญ

	หน้า
๑. หลักการและเหตุผล	๓
๒. วัตถุประสงค์	๔
๒.๑ วัตถุประสงค์จากการทำงานแผนอัตรากำลัง ๓ ปี	๔
๒.๒ ประโยชน์จากการทำแผนอัตรากำลัง ๓ ปี	๔
๓. กรอบแนวคิดขอบเขต ความสำคัญ และกระบวนการในการจัดทำแผนอัตรากำลัง ๓ ปี	๕
๓.๑ กรอบแนวคิดเรื่องการวางแผนอัตรากำลัง	๕
๓.๒ ขอบเขตและแนวทางจัดทำแผนอัตรากำลัง ๓ ปี	๘
๓.๓ ความสำคัญของการกำหนดกรอบอัตรากำลังคน	๙
๓.๔ กระบวนการจัดทำแผนอัตรากำลัง ๓ ปี	๑๐
๔. สภาพปัญหาในพื้นที่และความต้องการของประชาชน	๑๐
๕. ภารกิจ อำนาจหน้าที่ขององค์การบริหารส่วนตำบลหนองไม้ไผ่	๑๒
๖. ภารกิจหลัก และภารกิจรอง	๑๕
๗. สรุบบัญญาและแนวทางในการกำหนดโครงสร้างส่วนราชการและกรอบอัตรากำลัง	๑๖
๘. โครงสร้างการกำหนดส่วนราชการ	๑๘
๙. ภาระค่าใช้จ่ายเกี่ยวกับเงินเดือน	๒๒
๑๐. แผนภูมิโครงสร้างการแบ่งส่วนราชการตามแผนอัตรากำลัง ๓ ปี	๒๔
๑๑. บัญชีแสดงจัดคนลงสู่ตำแหน่งและการกำหนดเลขที่ตำแหน่งในส่วนราชการ	๒๙
๑๒. แนวทางการพัฒนาข้าราชการหรือพนักงานส่วนท้องถิ่น	๓๒
๑๓. ประกาศคุณธรรม จริยธรรมของข้าราชการหรือพนักงานส่วนท้องถิ่น	๓๓

ภาคผนวก

- บันทึกขออนุมัติแต่งตั้งคณะกรรมการจัดทำแผนอัตรากำลัง ๓ ปี
- คำสั่งแต่งตั้งคณะกรรมการจัดทำแผนอัตรากำลัง ๓ ปี
- บันทึกเชิญประชุมคณะกรรมการจัดทำแผนอัตรากำลัง ๓ ปี
- รายงานการประชุมคณะกรรมการจัดทำแผนอัตรากำลัง ๓ ปี
- บทวิเคราะห์ค่าจ้างรายสำนัก/กอง
- การคำนวณความต้องการอัตรากำลังจำนวนตำแหน่งในสำนัก/กอง



- สำเนาหนังสือแจ้งมติ ก.อบต.จ.นม. ครั้งที่ ๑๐/๒๕๖๔ ลงวันที่ ๒๗ ตุลาคม ๒๕๖๔ เห็นชอบแผนอัตรากำลัง ๓ ปี ประจำปีงบประมาณ พ.ศ.๒๕๖๔ – ๒๕๖๖ (ฉบับปรับปรุง ครั้งที่ ๒) ขององค์การบริหารส่วนตำบลหนองไม้ไผ่

๑. หลักการและเหตุผล

การบริหารจัดการอัตรากำลังของหน่วยงานรัฐ เป็นสิ่งที่สำคัญและต้องดำเนินการต่อเนื่อง เนื่องจากการกำหนดอัตรากำลังคนในองค์กรหนึ่งจะมีความสัมพันธ์กับการกำหนดอัตราเงินเดือน ค่าจ้าง ค่าตอบแทน ประโยชน์ตอบแทนอื่น และสวัสดิการอื่น ๆ อีกมากมาย ที่มีความสัมพันธ์เกี่ยวเนื่องสอดคล้องกัน ประกอบกับ แผนอัตรากำลัง ๓ ปี ประจำปีงบประมาณ พ.ศ. ๒๕๖๔ – ๒๕๖๖ ขององค์การบริหารส่วนตำบลหนองไม้ไผ่ มีความจำเป็นต้องปรับปรุงให้สอดคล้องและสัมพันธ์กับปริมาณงาน เพื่อให้การบริหารจัดการอัตรากำลังของหน่วยงานให้มีความสมบูรณ์และต่อเนื่องโดยใช้หลักการและวิธีการจัดทำแผนอัตรากำลัง ๓ ปี ประจำปีงบประมาณ พ.ศ. ๒๕๖๔ – ๒๕๖๖ ดังนี้

๑.๑ ประกาศคณะกรรมการกลางข้าราชการหรือพนักงานส่วนท้องถิ่น (ก.กลาง) เรื่อง มาตรฐานทั่วไปเกี่ยวกับอัตราตำแหน่งและมาตรฐานของตำแหน่ง ลงวันที่ ๒๒ พฤศจิกายน ๒๕๔๔ และ (ฉบับที่ ๒) พ.ศ.๒๕๕๕ ลงวันที่ ๔ กันยายน ๒๕๕๕ กำหนดให้คณะกรรมการพนักงานส่วนตำบลกำหนดตำแหน่งพนักงานส่วนตำบลว่าจะมีตำแหน่งใดระดับใด อยู่ในส่วนราชการใด จำนวนเท่าใด ให้คำนึงถึงภาระหน้าที่ความรับผิดชอบ ลักษณะงานที่ต้องปฏิบัติ ความยาก ปริมาณและคุณภาพของงาน ตลอดจนทั้งภาระค่าใช้จ่ายขององค์การบริหารส่วนตำบลที่จะต้องจ่ายในด้านบุคคล โดยให้องค์การบริหารส่วนตำบลหนองไม้ไผ่ จัดทำแผนอัตรากำลังของพนักงานส่วนตำบล เพื่อใช้ในการกำหนดตำแหน่งโดยความเห็นชอบของคณะกรรมการพนักงานส่วนตำบลจังหวัดนครราชสีมาทั้งนี้ ให้เป็นไปตามหลักเกณฑ์ และวิธีการที่คณะกรรมการกลางพนักงานส่วนตำบล (ก.อบต.) กำหนด

๑.๒ คณะกรรมการกลางพนักงานส่วนตำบล (ก.อบต.) ได้มีมติเห็นชอบประกาศการกำหนดตำแหน่งข้าราชการหรือพนักงานส่วนท้องถิ่น โดยกำหนดแนวทางให้องค์การบริหารส่วนตำบลจัดทำแผนอัตรากำลังขององค์การบริหารส่วนตำบล เพื่อเป็นกรอบในการกำหนดตำแหน่งและการใช้ตำแหน่งพนักงานส่วนตำบล โดยเสนอให้คณะกรรมการพนักงานส่วนตำบลจังหวัดนครราชสีมา พิจารณาให้ความเห็นชอบ โดยกำหนดให้องค์การบริหารส่วนตำบลหนองไม้ไผ่แต่งตั้งคณะกรรมการจัดทำแผนอัตรากำลัง วิเคราะห์อำนาจหน้าที่และภารกิจขององค์การบริหารส่วนตำบลวิเคราะห์ความต้องการกำลังคน วิเคราะห์การวางแผนการใช้กำลังคน จัดทำกรอบอัตรากำลัง และกำหนดหลักเกณฑ์และเงื่อนไข ในการกำหนดตำแหน่งพนักงานส่วนตำบล ตามแผนอัตรากำลัง ๓ ปี

๑.๓ จากหลักการและเหตุผลดังกล่าวองค์การบริหารส่วนตำบลหนองไม้ไผ่ จึงได้จัดทำแผนอัตรากำลัง ๓ ปี ประจำปีงบประมาณ พ.ศ. ๒๕๖๔ – ๒๕๖๖ (ฉบับปรับปรุง ครั้งที่ ๒) ขึ้น



๒. วัตถุประสงค์และประโยชน์ที่จะได้รับ

๒.๑ วัตถุประสงค์จากการจัดทำแผนอัตรากำลัง ๓ ปี

๒.๑.๑ เพื่อให้องค์การบริหารส่วนตำบลหนองไม้ไผ่มีโครงสร้างการแบ่งงานและระบบงานที่เหมาะสม ไม่ซ้ำซ้อน

๒.๑.๒ เพื่อให้องค์การบริหารส่วนตำบลหนองไม้ไผ่มีการกำหนดตำแหน่งการจัดอัตรากำลังโครงสร้างให้เหมาะสมกับอำนาจหน้าที่ขององค์การบริหารส่วนตำบลหนองไม้ไผ่ตามกฎหมายจัดตั้งองค์กรปกครองส่วนท้องถิ่นแต่ละประเภทและตามพระราชบัญญัติกำหนดแผนและขั้นตอนการกระจายอำนาจให้องค์กรปกครองส่วนท้องถิ่น พ.ศ. ๒๕๔๒

๒.๑.๓ เพื่อให้คณะกรรมการพนักงานส่วนตำบลจังหวัดนครราชสีมา สามารถตรวจสอบการกำหนดตำแหน่งและการใช้ตำแหน่งขององค์การบริหารส่วนตำบลหนองไม้ไผ่ว่าถูกต้องเหมาะสมหรือไม่

๒.๑.๔ เพื่อเป็นแนวทางในการดำเนินการวางแผนการใช้อัตรากำลังการพัฒนาบุคลากรขององค์การบริหารส่วนตำบลหนองไม้ไผ่

๒.๑.๕ เพื่อให้องค์การบริหารส่วนตำบลหนองไม้ไผ่สามารถวางแผนอัตรากำลัง ในการบรรจุแต่งตั้งพนักงานส่วนตำบล เพื่อให้การบริหารงาน ขององค์การบริหารส่วนตำบลหนองไม้ไผ่เกิดประโยชน์ต่อประชาชนเกิดผลสัมฤทธิ์ต่อภารกิจตามอำนาจหน้าที่ มีประสิทธิภาพ มีความคุ้มค่า สามารถลดขั้นตอนการปฏิบัติงาน มีการลดภารกิจและยุบเลิกหน่วยงานที่ไม่จำเป็นการปฏิบัติการกิจ สามารถตอบสนองความต้องการของประชาชนได้เป็นอย่างดี

๒.๑.๖ เพื่อให้องค์การบริหารส่วนตำบลหนองไม้ไผ่สามารถควบคุมภาระค่าใช้จ่ายด้านการบริหารงานบุคคลให้เป็นไปตามที่กฎหมายกำหนด

๒.๒ ประโยชน์ จากการจัดทำแผนอัตรากำลัง ๓ ปี

๒.๒.๑ ผู้บริหารและพนักงานส่วนตำบล ที่มีส่วนเกี่ยวข้องมีความเข้าใจชัดเจนถึงกรอบอัตรากำลังคน ตำแหน่งและหน้าที่รับผิดชอบที่เหมาะสมตามปริมาณและคุณภาพที่ต้องการ

๒.๒.๒ องค์การบริหารส่วนตำบลหนองไม้ไผ่มีอัตรากำลังที่เหมาะสม เพื่อเป็นเครื่องมือในการบริหาร สร้างขวัญกำลังใจ และเก็บรักษาคนดีและคนเก่งไว้ในหน่วยงาน

๒.๒.๓ การจัดทำแผนอัตรากำลัง ทำให้สามารถพยากรณ์สิ่งที่อาจเกิดขึ้นในอนาคต และสามารถเตรียมการรองรับกับเหตุการณ์ดังกล่าวไว้ล่วงหน้าได้

๒.๒.๔ การจัดทำแผนอัตรากำลัง ทำให้ทราบข้อมูลพื้นฐานทั้งด้าน จุดแข็ง จุดอ่อน โอกาส และอุปสรรค ของทรัพยากรบุคคลที่มีอยู่ในปัจจุบัน และในอนาคต สามารถวางแผนล่วงหน้าเกี่ยวกับการใช้ทรัพยากรบุคคลให้สอดคล้องกับสภาวะแวดล้อมต่าง ๆ

๒.๒.๕ การจัดทำแผนอัตรากำลัง เป็นกิจกรรมเชื่อมโยงระหว่างการจัดการทรัพยากรบุคคล และวางแผนให้สอดคล้องกับการดำเนินงานของกรมส่งเสริมการปกครองส่วนท้องถิ่น ให้เป็นไปอย่างมีประสิทธิภาพนำไปสู่เป้าหมายในภาพรวมได้



๒.๒.๖ เป็นต้นแบบที่ดีให้กับหน่วยงานอื่นๆ ในภาคราชการในองค์กรปกครองส่วนท้องถิ่น

๓. กรอบแนวคิดขอบเขต ความสำคัญ และกระบวนการ ในการจัดทำแผนอัตรากำลัง ๓ ปี

๓.๑ กรอบแนวคิดเรื่องการวางแผนอัตรากำลัง

๓.๑.๑ กรอบแนวคิดเรื่องการวางแผนอัตรากำลัง

การกำหนดกรอบอัตรากำลังคนนั้นจะเป็นส่วนหนึ่งของการวางแผนกำลังคนในภาพรวมขององค์กร ซึ่งนักวิชาการในต่างประเทศ นักวิชาการไทย และองค์กรต่างๆ ได้ให้ความหมาย ดังนี้

- **The State Auditor's Office ของรัฐเท็กซัส ประเทศสหรัฐอเมริกา** ให้ความหมายของการวางแผนกำลังคน คือ “กระบวนการที่เป็นระบบในการระบุความต้องการทุนมนุษย์ เพื่อมาทำงานให้บรรลุเป้าหมายองค์กร และดำเนินการพัฒนากลยุทธ์ต่างๆ เพื่อให้บรรลุความต้องการดังกล่าว” ดังนั้นในการกำหนดกรอบอัตรากำลังในความหมายนี้อาจหมายถึงกระบวนการกำหนดจำนวนและคุณภาพของทุนมนุษย์ที่องค์กรต้องการเพื่อให้สามารถทำงานได้ตามเป้าหมายขององค์กร

- **International Personnel Management Association (IPMA)** ให้ความหมายของการวางแผนกำลังคน คือ “การวางแผนกลยุทธ์ด้านกำลังคนให้สอดคล้องกับทิศทางธุรกิจขององค์กร โดยการวิเคราะห์สภาพกำลังคนขององค์กรที่มีอยู่ในปัจจุบัน เปรียบเทียบกับความต้องการกำลังคนในอนาคตว่ามีส่วนต่างของความต้องการอย่างไร เพื่อที่จะพัฒนาหรือวางแผนดำเนินการให้องค์กรบรรลุภารกิจ เป้าหมาย และวัตถุประสงค์ที่วางไว้” โดยการกำหนดกรอบอัตรากำลังในความหมายนี้อาจเป็นการหาความต้องการกำลังคนในอนาคตที่จะทำให้องค์กรบรรลุภารกิจ เป้าหมายและวัตถุประสงค์ที่กำหนดไว้ (Mission-based manpower planning)

- **ศุภชัย ยาวะประภาส** ให้ความหมายการวางแผนทรัพยากรบุคคลว่า “เป็นกระบวนการในการกำหนดความต้องการบุคลากรล่วงหน้าในแต่ละช่วงเวลาว่า องค์กรต้องการบุคลากรประเภทใด จำนวนเท่าไร และรวมถึงวิธีการในการได้มาซึ่งบุคลากรที่กำหนดไว้ล่วงหน้าด้วย การได้มาซึ่งบุคลากรนี้ รวมถึงแต่การสรรหาคัดเลือกจากภายนอกองค์กร ภายในองค์กร ตลอดจนการพัฒนาเพิ่มศักยภาพของบุคลากรภายในให้มีคุณสมบัติครบถ้วนตามที่ต้องการ นอกจากนั้น ยังรวมถึงการรักษาไว้ซึ่งบุคลากร ตลอดจนการใช้ประโยชน์จากบุคลากรให้เกิดประโยชน์สูงสุดแก่องค์กร”

- **สำนักงาน ก.พ.** ได้ให้ความหมายของการวางแผนกำลังคนในเอกสารเรื่องการวางแผนกำลังคนเชิงกลยุทธ์ในส่วนราชการ ว่าหมายถึง “การดำเนินการอย่างเป็นระบบในการวิเคราะห์และพยากรณ์เกี่ยวกับอุปสงค์ และอุปทานด้านกำลังคน เพื่อนำไปสู่การกำหนดกลวิธีที่จะให้ได้กำลังคนในจำนวนและสมรรถนะที่เหมาะสมมาปฏิบัติงานในเวลาที่ต้องการ โดยมีแผนการใช้และพัฒนากำลังคนเหล่านั้นอย่างมีประสิทธิภาพและต่อเนื่อง ทั้งนี้เพื่อธำรงรักษากำลังคนที่เหมาะสมไว้กับองค์กรอย่างต่อเนื่อง”

- **กรมส่งเสริมการปกครองส่วนท้องถิ่น** ได้ให้ความหมายของการวางแผนกำลังคน ในคู่มือการจัดทำแผนอัตรากำลัง ๓ ปี ว่า การวางแผนกำลังคน (Manpower Planning) หรือการวางแผนทรัพยากรมนุษย์ เป็นกิจกรรมหรืองาน ในการกำหนดวัตถุประสงค์ นโยบาย และวิธีปฏิบัติที่ดีที่สุดไว้ล่วงหน้าเพื่อเป็นแนวทาง



สำหรับดำเนินการให้เป็นไปตามเป้าหมายที่กำหนดไว้ โดยการดำเนินการอย่างเป็นระบบในการวิเคราะห์ และวิเคราะห์เกี่ยวกับอุปสงค์ และอุปทานกำลังงาน เพื่อนำไปสู่การกำหนดวิธีการที่จะให้ได้กำลังคนที่มีความรู้ ความสามารถอย่างเพียงพอ หรือกล่าวโดยทั่วไป การมีจำนวนและคุณภาพที่จะปฏิบัติงานในเวลาต้องการ เป็น กระบวนการที่เกี่ยวข้องกับการจัดสรรจำนวนอัตรากำลังที่เหมาะสม และคัดเลือกที่มีคุณสมบัติตรงตามที่ต้องการ เข้ามาทำงานในองค์กรในช่วงเวลาที่เหมาะสม เพื่อปฏิบัติงานได้บรรลุวัตถุประสงค์ขององค์กร หรืออีกนัยหนึ่ง การวางแผนกำลังคนคือ วิธีการที่จะให้ได้มาซึ่งทรัพยากรมนุษย์และรู้จักปรับปรุงพัฒนาบุคคลเหล่านั้นให้อยู่ที่องค์กรต่อไป

จากคำจำกัดความของนักวิชาการต่างๆ จึงอาจสรุปได้ว่าการกำหนดกรอบอัตรากำลังนั้นเป็นการระบุว่าการต้องการจำนวน ประเภท และลักษณะของต้นทุนมนุษย์อย่างน้อยเพียงใดทั้งในปัจจุบันและอนาคตเพื่อให้องค์กรสามารถปฏิบัติภารกิจบรรลุตามยุทธศาสตร์ ภารกิจและเป้าหมายที่กำหนดไว้

๓.๑.๒ กรอบแนวคิดในการจัดทำแผนอัตรากำลัง ๓ ปี

(๑) แนวคิดเรื่อง การจัดประเภทของบุคลากรในสังกัด

การวางกรอบอัตรากำลังให้สอดคล้องกับภาระงาน โดยวางประเภทของบุคลากรภาครัฐตามความเหมาะสมให้สอดคล้องกับแนวทางการบริหารภาครัฐแนวใหม่ ที่เน้นความยืดหยุ่น แก้ไขง่าย กระจายอำนาจการบริหารจัดการ มีความคล่องตัว และมีเจ้าภาพที่ชัดเจน อีกทั้งยังได้กำหนดให้เป็นไปตามหลักการบริหารกิจการบ้านเมืองที่ดีด้วย ในการกำหนดประเภทบุคลากรภาครัฐ ควรเน้นใช้อัตรากำลังแต่ละประเภทอย่างเหมาะสมกับภารกิจ โดยให้พิจารณากรอบให้สอดคล้องกับภารกิจและลักษณะงานของ องค์การบริหารส่วนตำบลหนองไม้ไผ่ ดังนี้

- **พนักงานส่วนตำบล :** ปฏิบัติงานในภารกิจหลัก ลักษณะงานที่เน้นการใช้ความรู้ความสามารถและทักษะเชิงเทคนิค หรือเป็นงานวิชาการ งานที่เกี่ยวข้องกับการกำหนดนโยบายหรือลักษณะงานที่มีความต่อเนื่องในการทำงานมีอำนาจหน้าที่ในการสั่งการบังคับบัญชา ผู้ใต้บังคับบัญชาตามลำดับชั้น กำหนดตำแหน่ง แต่ละประเภทของพนักงานส่วนตำบลไว้ ดังนี้

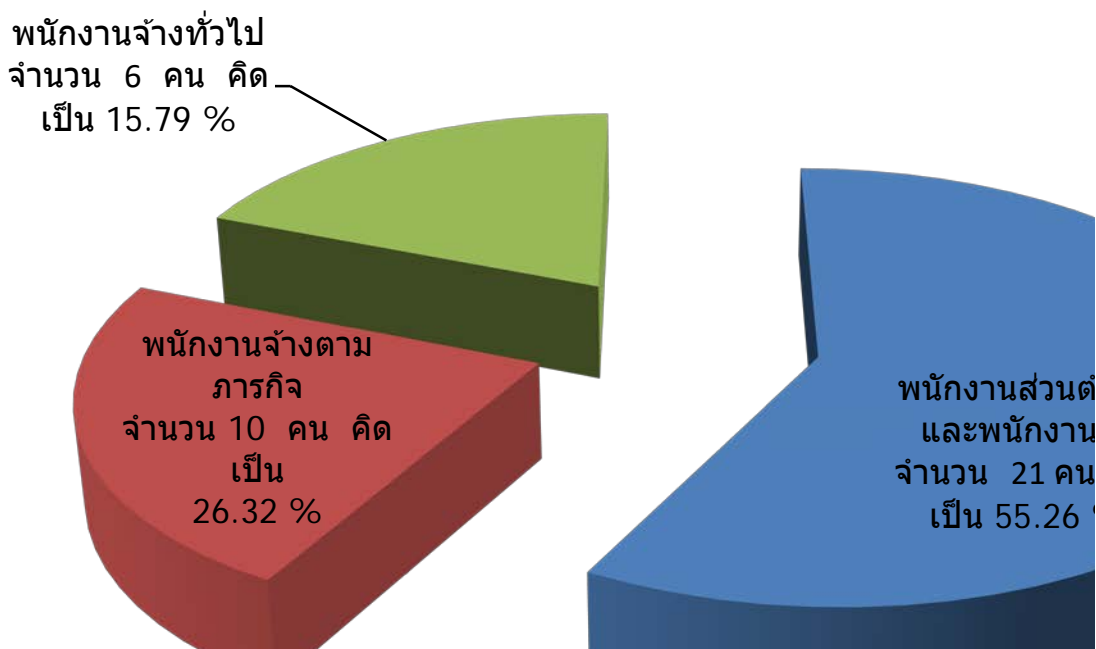
- สายงานบริหารงานท้องถิ่น ได้แก่ ปลัด รองปลัด
- สายงานอำนวยการท้องถิ่น ได้แก่ หัวหน้าส่วนราชการ ผู้อำนวยการกอง
- สายงานวิชาการ ได้แก่ สายงานที่บรรจุเริ่มต้นด้วยคุณวุฒิปริญญาตรี
- สายงานทั่วไปได้แก่ สายงานที่บรรจุเริ่มต้นมีคุณวุฒิต่ำกว่าปริญญาตรี

- **พนักงานจ้าง :** ปฏิบัติงานเสริมในภารกิจรอง ภารกิจสนับสนุน งานที่มีกำหนดระยะเวลาการปฏิบัติงานเริ่มต้นและสิ้นสุดที่แน่นอนตามโครงการหรือภารกิจในระยะสั้น หลักเกณฑ์การกำหนดพนักงานจ้างจะมี ๓ ประเภทแต่ องค์การบริหารส่วนตำบลหนองไม้ไผ่เป็นองค์การบริหารส่วนตำบลขนาดกลาง ด้วยบริบท ขนาด และปัจจัยหลายอย่าง จึงกำหนดจ้างพนักงานจ้าง เพียง ๒ ประเภท ดังนี้

- พนักงานจ้างทั่วไป
- พนักงานจ้างตามภารกิจ



แผนภูมิอัตรากำลัง แสดงสัดส่วนของบุคลากรในสังกัด หนองไม้ไผ่



(๒) แนวคิดเรื่องการกำหนดสายงานและตำแหน่งงาน ในส่วนราชการ

การจัดสรรอัตรากำลังให้มีประสิทธิภาพ สอดคล้องกับภาระงาน ตลอดจนการกำหนดสายงานและคุณสมบัติเฉพาะตำแหน่ง ให้ตรงกับบทบาท ภารกิจขององค์การบริหารส่วนตำบลมากยิ่งขึ้น โดยจุดเน้นคือ กำหนดสายงานที่สอดคล้องกับหน้าที่ความรับผิดชอบมากที่สุด พร้อมทั้งเอื้อต่อการบริหารทรัพยากรบุคคล อันได้แก่ การโอน การย้าย การวางแผนเส้นทางความก้าวหน้าในสายอาชีพ เป็นต้น ทั้งนี้ องค์การบริหารส่วนตำบลหนองไม้ไผ่ ได้พิจารณาด้วยว่าอัตรากำลังที่มีอยู่ในปัจจุบัน มีคุณสมบัติทั้งในเชิงคุณภาพ และปริมาณเป็นอย่างไรเพื่อให้สามารถบริหารกำหนดอัตรากำลังให้เกิดประโยชน์สูงสุดโดยให้พิจารณาความเหมาะสมในเชิงคุณสมบัติ ความรู้ ทักษะ วุฒิการศึกษา กลุ่มอาชีพที่เหมาะสมกับหน้าที่ความรับผิดชอบหลัก ดังนี้

- **สำนักงานปลัด** คุณสมบัติ ความรู้ ทักษะ วุฒิการศึกษา ที่ใช้ในการบรรจุ และแต่งตั้งให้พนักงานส่วนตำบล และพนักงานจ้าง ดำรงตำแหน่งในสำนักงานปลัด ส่วนใหญ่จะเน้นที่เรื่อง การวางแผน นโยบาย อำนวยการทั่วไป การบริการสาธารณะ ฯลฯ ส่วนวุฒิการศึกษา ที่ใช้ในการบรรจุแต่งตั้งจะใช้ คุณสมบัติตามมาตรฐานกำหนดตำแหน่งของแต่ละสายงาน เพื่อให้พนักงานแต่ละตำแหน่งสามารถปฏิบัติงานได้เต็มความสามารถและตรงตามความรู้ ประสบการณ์ที่แต่ละคนมี



- **กองคลัง** คุณสมบัติ ความรู้ ทักษะ วุฒิการศึกษา ที่ใช้ในการบรรจุ และแต่งตั้งให้พนักงานส่วนตำบล และพนักงานจ้าง ดำรงตำแหน่งในกองคลัง จะเน้นที่เรื่องการเงิน การบัญชี การพัสดุ การจัดเก็บรายได้ ฯลฯ ส่วนวุฒิการศึกษา ที่ใช้ในการบรรจุแต่งตั้งจะใช้คุณวุฒิตามมาตรฐานกำหนดตำแหน่งของแต่ละสายงาน เพื่อให้พนักงานแต่ละตำแหน่งสามารถปฏิบัติงานได้เต็มความสามารถและตรงตามความรู้ ประสบการณ์ที่แต่ละคนมี

- **กองช่าง** คุณสมบัติ ความรู้ ทักษะ วุฒิการศึกษา ที่ใช้ในการบรรจุ และแต่งตั้งให้พนักงานส่วนตำบล และพนักงานจ้าง ดำรงตำแหน่งในกองช่าง ส่วนใหญ่จะเน้นที่เรื่องสายงานช่าง การก่อสร้าง การออกแบบ การประมาณการราคา ฯลฯ ส่วนวุฒิการศึกษา ที่ใช้ในการบรรจุแต่งตั้งจะใช้คุณวุฒิตามมาตรฐานกำหนดตำแหน่งของแต่ละสายงาน เพื่อให้พนักงานแต่ละตำแหน่งสามารถปฏิบัติงานได้เต็มความสามารถและตรงตามความรู้ ประสบการณ์ที่แต่ละคนมี

- **กองการศึกษา** ศาสนาและวัฒนธรรมคุณสมบัติ ความรู้ ทักษะ วุฒิการศึกษา ที่ใช้ในการบรรจุ และแต่งตั้งให้พนักงานส่วนตำบล และพนักงานจ้าง ดำรงตำแหน่งในกองการศึกษา ศาสนาและวัฒนธรรม ส่วนใหญ่จะเน้นที่เรื่องการวางแผนการศึกษา การพัฒนาการศึกษา ประเพณีวัฒนธรรมท้องถิ่น ภูมิปัญญา การบริการสาธารณสุข ฯลฯ ส่วนวุฒิการศึกษา ที่ใช้ในการบรรจุแต่งตั้งจะใช้คุณวุฒิตามมาตรฐานกำหนดตำแหน่งของแต่ละสายงาน เพื่อให้พนักงานแต่ละตำแหน่งสามารถปฏิบัติงานได้เต็มความสามารถและตรงตามความรู้ ประสบการณ์ที่แต่ละคนมี

๓.๒ ขอบเขตและแนวทางจัดทำแผนอัตรากำลัง ๓ ปี ประจำปีงบประมาณ พ.ศ. ๒๕๖๔ – ๒๕๖๖ (ฉบับปรับปรุง ครั้งที่ ๒)

องค์การบริหารส่วนตำบลหนองไม้ไผ่ ได้แต่งตั้งคณะทำงานจัดทำแผนอัตรากำลัง ๓ ปี ประจำปี งบประมาณ พ.ศ. ๒๕๖๔ - ๒๕๖๖ (ฉบับปรับปรุง ครั้งที่ ๒) ซึ่งประกอบด้วย นายกองค์การบริหารส่วนตำบลเป็นประธาน ปลัดองค์การบริหารส่วนตำบล หัวหน้าส่วนราชการเป็นคณะกรรมการ มีหัวหน้าสำนักงาน ปลัด เป็นเลขานุการ และมีนักทรัพยากรบุคคล เป็นผู้ช่วยเลขานุการ จัดทำแผนอัตรากำลัง ๓ ปี ประจำปี งบประมาณ พ.ศ. ๒๕๖๔ – ๒๕๖๖ (ฉบับปรับปรุง ครั้งที่ ๒) โดยมีขอบเขตเนื้อหาครอบคลุมในเรื่องต่าง ๆ ดังต่อไปนี้

๓.๒.๑ วิเคราะห์ภารกิจ อำนาจหน้าที่ความรับผิดชอบขององค์การบริหารส่วนตำบลหนองไม้ไผ่ ตามกฎหมายจัดตั้งองค์กรปกครองส่วนท้องถิ่น และตามพระราชบัญญัติกำหนดแผนและขั้นตอนการกระจาย อำนาจให้แก่องค์กรปกครองส่วนท้องถิ่น พ.ศ.๒๕๔๒ ตลอดจนกฎหมายอื่นให้สอดคล้องกับแผนพัฒนาเศรษฐกิจและสังคมแห่งชาติ แผนพัฒนาจังหวัด แผนพัฒนาอำเภอ แผนพัฒนาตำบล นโยบายผู้บริหารและ สภาพปัญหาขององค์การบริหารส่วนตำบลหนองไม้ไผ่

๓.๒.๒ กำหนดโครงสร้างการแบ่งส่วนราชการภายในและการจัดระบบงาน เพื่อรองรับภารกิจ ตามอำนาจหน้าที่ความรับผิดชอบ ให้สามารถแก้ปัญหาขององค์การบริหารส่วนตำบล ได้อย่างมีประสิทธิภาพและตอบสนอง ความต้องการของประชาชน



๓.๒.๓ กำหนดตำแหน่งในสายงานต่างๆ จำนวนตำแหน่ง และระดับตำแหน่ง ให้เหมาะสมกับภาระหน้าที่ความรับผิดชอบ ปริมาณงาน และคุณภาพของงาน รวมทั้งสร้างความก้าวหน้าในสายอาชีพของกลุ่มงานต่างๆ

๓.๒.๔ กำหนดความต้องการพนักงานจ้างในองค์การบริหารส่วนตำบลหนองไม้ไผ่ โดยให้หัวหน้าส่วนราชการเข้ามามีส่วนร่วม เพื่อกำหนดความจำเป็นและความต้องการในการใช้พนักงานจ้างให้ตรงกับภารกิจและ อำนาจหน้าที่ที่ต้องปฏิบัติอย่างแท้จริง และต้องคำนึงถึงโครงสร้างส่วนราชการ และพนักงานส่วนตำบลในองค์การบริหารส่วนตำบล ประกอบการกำหนดประเภทตำแหน่งพนักงานจ้าง

๓.๒.๕ กำหนดประเภทตำแหน่งพนักงานจ้าง จำนวนตำแหน่งให้เหมาะสมกับภารกิจ อำนาจ หน้าที่ ความรับผิดชอบ ปริมาณงานและคุณภาพของงานให้เหมาะสมกับโครงสร้างส่วนราชการขององค์การบริหารส่วนตำบลหนองไม้ไผ่

๓.๒.๖ จัดทำกรอบอัตรากำลัง ๓ ปี โดยภาระค่าใช้จ่ายด้านการบริหารงานบุคคลต้องไม่เกิน ร้อยละสี่สิบของงบประมาณรายจ่ายประจำปี

๓.๒.๗ ให้พนักงานส่วนตำบล และพนักงานจ้างทุกคน ได้รับการพัฒนาความรู้ ความสามารถอย่างน้อยปีละ ๑ ครั้ง

๓.๓ ความสำคัญของการกำหนดกรอบอัตรากำลังคน

การวางแผนกำลังคนและการกำหนดกรอบอัตรากำลังคนมีความสำคัญ เป็นประโยชน์ต่อองค์การบริหารส่วนตำบลและส่งผลกระทบต่อความสำเร็จหรือความล้มเหลวของ องค์การบริหารส่วนตำบล การกำหนดอัตรากำลังคนอย่างเป็นระบบและต่อเนื่องจะช่วยให้้องค์การบริหารส่วนตำบลหนองไม้ไผ่ สามารถปรับตัวให้เข้ากับสภาพแวดล้อมที่มีการเปลี่ยนแปลงอย่างรวดเร็วได้อย่างทันท่วงที่ทำให้การจัดการ การใช้และการพัฒนาทรัพยากรบุคคลเป็นไปอย่างมีประสิทธิภาพ ดังนั้นการกำหนดกรอบอัตรากำลังคนจึงมีความสำคัญและเป็นประโยชน์โดยสรุปได้ ดังนี้

๓.๓.๑ ทำให้องค์การบริหารส่วนตำบลหนองไม้ไผ่ สามารถพยากรณ์สิ่งที่จะเกิดขึ้นในอนาคต จากการเปลี่ยนแปลงทางด้านเศรษฐกิจ การเมือง กฎหมาย และเทคโนโลยีทำให้องค์การบริหารส่วนตำบลหนองไม้ไผ่สามารถวางแผนกำลังคนและเตรียมการรองรับกับเหตุการณ์ดังกล่าวไว้ล่วงหน้า (Early Warning) ซึ่งจะช่วยให้ปัญหาที่้องค์การบริหารส่วนตำบลหนองไม้ไผ่ จะเผชิญในอนาคตเกี่ยวกับทรัพยากรบุคคลลดความรุนแรงลงได้

๓.๓.๒ ทำให้ทราบข้อมูลพื้นฐานทั้งด้านอุปสงค์และอุปทานของทรัพยากรบุคคลที่มีอยู่ในปัจจุบันและในอนาคต องค์การบริหารส่วนตำบลหนองไม้ไผ่ จึงสามารถวางแผนล่วงหน้าเกี่ยวกับการใช้ทรัพยากรบุคคลให้สอดคล้องกับสถานะแวดล้อมต่างๆ ที่มีการเปลี่ยนแปลงไป

๓.๓.๓ การกำหนดกรอบอัตรากำลังคนจะเป็นกิจกรรมเชื่อมโยงระหว่างการจัดการทรัพยากรบุคคลและการวางแผนเชิงกลยุทธ์ขององค์การบริหารส่วนตำบลหนองไม้ไผ่ให้สอดคล้องกันทำให้การดำเนินการขององค์การบริหารส่วนตำบลหนองไม้ไผ่ เป็นไปอย่างมีประสิทธิภาพนำไปสู่เป้าหมายที่ต้องการ

๓.๓.๔ ช่วยลดปัญหาต่างๆ เกี่ยวกับการบริหารกำลังคน เช่น ปัญหาโครงสร้างอายุกำลังคน ปัญหาคนไม่พอกับงานตามภารกิจใหม่ เป็นต้น ซึ่งปัญหาบางอย่างแม้ว่าจะไม่อาจแก้ไขให้หมดสิ้นไปได้



ด้วยการวางแผนกำลังคนแต่การที่หน่วยงานได้มีการวางแผนกำลังคนไว้ล่วงหน้าก็จะช่วยลดความรุนแรงของปัญหานั้นลงได้

๓.๓.๕ ช่วยให้องค์การบริหารส่วนตำบลหนองไม้ไผ่สามารถที่จะจัดจำนวน ประเภท และระดับทักษะของกำลังคนให้เหมาะสมกับงานในระยะเวลาที่เหมาะสม ทำให้กำลังคนสามารถปฏิบัติงานได้อย่างมีประสิทธิภาพ ส่งผลให้ทั้งกำลังคนและองค์การบริหารส่วนตำบลหนองไม้ไผ่ บรรลุวัตถุประสงค์ที่กำหนดไว้ อันจะส่งผลให้เกิดประโยชน์สูงสุดขององค์การบริหารส่วนตำบลหนองไม้ไผ่ โดยรวม

๓.๓.๖ การกำหนดกรอบอัตรากำลังคนจะทำให้การลงทุนในทรัพยากรบุคคลขององค์การบริหารส่วนตำบลหนองไม้ไผ่ เกิดประโยชน์สูงสุดและไม่เกิดความสูญเปล่าอันเนื่องมาจากการลงทุนผลิตและพัฒนาทรัพยากรบุคคลของหน่วยงานไม่ตรงกับความต้องการ

๓.๓.๗ ช่วยทำให้เกิดการจ้างงานที่เท่าเทียมกันอย่างมีประสิทธิภาพ (Equal Employment Opportunity : EEO) เนื่องจากการกำหนดกรอบอัตรากำลังจะนำไปสู่การวางแผนกำลังคนที่มีประสิทธิภาพ อันจะส่งผลให้การจัดการทรัพยากรบุคคลบรรลุผลสำเร็จ โดยเริ่มตั้งแต่กิจกรรมการสรรหา การคัดเลือก การบรรจุแต่งตั้ง การพัฒนาและฝึกอบรม การประเมินผลการปฏิบัติงาน การวางแผนความก้าวหน้าในสายอาชีพ การวางแผนสืบทอดตำแหน่ง การจ่ายค่าตอบแทน เป็นต้น

๓.๔ กระบวนการจัดทำแผนอัตรากำลัง ๓ ปี ประจำปีงบประมาณ พ.ศ. ๒๕๖๔ – ๒๕๖๖ (ฉบับปรับปรุง ครั้งที่ ๒)

๓.๔.๑ ประชุมคณะกรรมการจัดทำแผนอัตรากำลัง ๓ ปี

๓.๔.๑.๑ ทบทวนวิสัยทัศน์ พันธกิจและยุทธศาสตร์ขององค์การบริหารส่วนตำบลหนองไม้ไผ่

๓.๔.๑.๒ ทบทวนข้อมูลพื้นฐานขององค์การบริหารส่วนตำบลหนองไม้ไผ่ เช่น กฎระเบียบ การแบ่งส่วนราชการภายใน และกรอบอัตรากำลังในแต่ละหน่วยงาน ภารกิจงาน ฯลฯ เป็นต้น

๓.๔.๑.๓ วิเคราะห์อัตรากำลังในปัจจุบัน (Supply Analysis)

๓.๔.๒ จัดทำเป็นร่างแผนอัตรากำลัง ๓ ปี

๓.๔.๓ องค์การบริหารส่วนตำบลหนองไม้ไผ่ ขอความเห็นชอบร่างแผนอัตรากำลัง ๓ ปี ประจำปีงบประมาณ พ.ศ. ๒๕๖๔ – ๒๕๖๖ (ฉบับปรับปรุง ครั้งที่ ๒) ต่อคณะกรรมการพนักงานส่วนตำบลจังหวัดนครราชสีมา

๓.๔.๔ องค์การบริหารส่วนตำบลหนองไม้ไผ่ประกาศใช้แผนอัตรากำลัง ๓ ปี ประจำปีงบประมาณ พ.ศ.๒๕๖๔ – ๒๕๖๖ (ฉบับปรับปรุง ครั้งที่ ๒) ที่ได้รับความเห็นชอบจากคณะกรรมการพนักงานส่วนตำบลจังหวัดนครราชสีมา

๓.๔.๕ องค์การบริหารส่วนตำบลหนองไม้ไผ่จัดส่งแผนอัตรากำลังที่ประกาศใช้แล้ว ให้อำเภอ และจังหวัด และส่วนราชการในสังกัด เพื่อทราบโดยทั่วกัน



๔. สภาพปัญหาของพื้นที่และความต้องการของประชาชน

จากการสำรวจและวิเคราะห์สภาพปัญหาภายในเขตพื้นที่องค์การบริหารส่วนตำบลหนองไม้ไผ่ พบปัญหาและความต้องการของประชาชนตามแผนพัฒนาท้องถิ่น ๕ ปี ประจำปี ๒๕๖๑ – ๒๕๖๕ แบ่งออกเป็นด้านต่าง ๆ เพื่อสะดวกในการดำเนินการแก้ไขให้ตรงกับความต้องการประชาชนอย่างแท้จริง เช่น

๔.๑ ด้านโครงสร้างพื้นฐาน

- การก่อสร้างและปรับปรุงถนน ท่อน้ำหรือรางระบายน้ำยังไม่ทั่วถึง
- การขาดแคลนน้ำเพื่อการอุปโภค - บริโภค
- การขยายเขตและการติดตั้งระบบไฟฟ้ายังไม่ทั่วถึง

๔.๒ ด้านเศรษฐกิจ

- ประชาชนว่างงาน และมีรายได้ไม่เพียงพอต่อการใช้จ่าย
- การขาดเงินทุน และอุปกรณ์ในการประกอบอาชีพ
- ประชาชนขาดความรู้เพื่อไปพัฒนาอาชีพเพิ่มเติม

๔.๓ ด้านสังคม

- การเสริมสร้างคุณธรรมและจริยธรรม
- การส่งเสริมให้เด็กรู้จักใช้เวลาว่างให้เกิดประโยชน์
- การจัดหาสถานที่ รวมถึงวัสดุอุปกรณ์ในการออกกำลังกายในชุมชนมีไม่เพียงพอ
- การดูแล และการให้ความช่วยเหลือผู้ด้อยโอกาส คนชรา ผู้พิการ ผู้ป่วยเอดส์
- การส่งเสริมและสนับสนุนการรวมกลุ่มของประชาชน และส่งเสริมการมีส่วนร่วมในการพัฒนาชุมชนของประชาชนรวมทั้งการพัฒนาศักยภาพของผู้นำชุมชน
- ปัญหายาเสพติด
- การติดตั้งสัญญาณไฟเตือนและเครื่องหมายจราจรยังไม่ทั่วถึง
- การติดตั้งป้ายบอกทาง ป้ายชื่อชุมชน ป้ายชื่อซอย

๔.๔ ด้านการเมืองการบริหาร

- ประชาชนขาดความสนใจ ในเรื่องการมีส่วนร่วมในการบริหารงานขององค์กรปกครองส่วนท้องถิ่น
- การรับทราบข้อมูลข่าวสารของทางราชการ
- พนักงานส่วนตำบล และพนักงานจ้าง ต้องปรับปรุงกระบวนการทำงาน ให้ตอบสนองความต้องการของประชาชนได้อย่างรวดเร็ว
- การปรับปรุงและพัฒนารายได้ขององค์การบริหารส่วนตำบล

๔.๕ ผลผลิตด้านสิ่งแวดล้อมและการจัดการทรัพยากรธรรมชาติ

- การปรับปรุงภูมิทัศน์ภายในเขตองค์การบริหารส่วนตำบล



- การจัดวางระบบผังเมืองรวม
- การจัดเก็บและกำจัดขยะมูลฝอย
- การบำรุงรักษาระบบระบายน้ำ
- การตรวจวิเคราะห์ด้านสิ่งแวดล้อม
- การสร้างจิตสำนึกและความตระหนักในการจัดการทรัพยากรธรรมชาติสิ่งแวดล้อม

๔.๖ ด้านสาธารณสุข

- ด้านสุขภาพอนามัย
- การแพร่ระบาดของโรคติดต่อ

๔.๗ ด้านการศึกษา ศาสนาและวัฒนธรรม

- การส่งเสริมด้านการศึกษา
- การจัดหาแหล่งเรียนรู้ในชุมชน
- การให้ความช่วยเหลือเด็กที่ด้อยโอกาสทางการศึกษา
- การส่งเสริมวัฒนธรรมท้องถิ่น
- รักษาขนบธรรมเนียมและภูมิปัญญาชาวบ้าน

๕. ภารกิจ อำนาจหน้าที่ขององค์การบริหารส่วนตำบลหนองไม้ไผ่

การจัดทำแผนอัตรากำลังและการพัฒนาท้องถิ่นขององค์การบริหารส่วนตำบลหนองไม้ไผ่นั้น ได้พิจารณาสรุปรูปแบบและกำหนดแนวทางการจัดทำแผนอัตรากำลังตามแผนพัฒนาท้องถิ่น ๕ ปี ประจำปี ๒๕๖๑ – ๒๕๖๕ ซึ่งได้กำหนดยุทธศาสตร์และแนวทางการพัฒนา ตามวิสัยทัศน์ของตำบลหนองไม้ไผ่คือ “หนองไม้ไผ่มุ่งสู่การพัฒนาชุมชนให้อยู่ดีมีสุขอย่างยั่งยืน” ประกอบนโยบายการพัฒนาของผู้บริหาร มุ่งเน้นให้มีการพัฒนาคุณภาพชีวิตของประชาชนให้มีสุขภาพอนามัยที่สมบูรณ์แข็งแรงอยู่ในสิ่งแวดล้อมที่ดี มีระบบการป้องกันและควบคุมโรคติดต่อ การส่งเสริมสุขภาพการดูแลความปลอดภัยด้านอาหารและน้ำ ตลอดจนการสร้าง ความเข้มแข็งให้ชุมชนมีส่วนร่วมในกิจกรรมต่างๆ การร่วมคิด ร่วมแก้ไขปัญหาในหมู่บ้าน การพัฒนาโครงสร้างพื้นฐาน ให้เป็นไปตามความจำเป็นและเหมาะสมกับงบประมาณที่มีอยู่อย่างจำกัด การจัดลำดับความสำคัญของ ปัญหาเพื่อแก้ไขปัญหาให้ได้ทันต่อเหตุการณ์ที่เกิดขึ้น เพื่อให้ตำบลหนองไม้ไผ่เป็นเมืองที่น่าอยู่ ตลอดไป สำหรับ ยุทธศาสตร์การพัฒนาของตำบลหนองไม้ไผ่ ได้กำหนดไว้ ๖ ยุทธศาสตร์ ดังนี้

๑. ยุทธศาสตร์ที่ ๑ การพัฒนาด้านโครงสร้างพื้นฐาน
๒. ยุทธศาสตร์ที่ ๒ การพัฒนาด้านเศรษฐกิจและการแก้ไขปัญหาความยากจน
๓. ยุทธศาสตร์ที่ ๓ การพัฒนาด้านสังคมและสาธารณสุข
๔. ยุทธศาสตร์ที่ ๔ การพัฒนาด้านการศึกษา ศาสนาวัฒนธรรมและการกีฬา
๕. ยุทธศาสตร์ที่ ๕ การพัฒนาด้านการเมือง การบริหารและการพัฒนาบุคลากรท้องถิ่น



๖. ยุทธศาสตร์ที่ ๖ การพัฒนาด้านการท่องเที่ยว และการจัดการทรัพยากรธรรมชาติและสิ่งแวดล้อม

การวิเคราะห์ภารกิจ อำนาจหน้าที่ขององค์การบริหารส่วนตำบล ตามพระราชบัญญัติ

สภาตำบลและองค์การบริหารส่วนตำบล พ.ศ.๒๕๓๗ และตามพระราชบัญญัติกำหนดแผนและขั้นตอนการกระจายอำนาจให้องค์กรปกครองส่วนท้องถิ่น พ.ศ.๒๕๔๒ และกฎหมายอื่นที่เกี่ยวข้อง ทั้งนี้เพื่อให้ทราบว่า องค์การบริหารส่วนตำบล มีอำนาจหน้าที่ที่จะเข้าไปดำเนินการแก้ไขปัญหาในเขตพื้นที่ให้ตรงกับความต้องการของประชาชนได้อย่างไร โดยสามารถกำหนดแบ่งภารกิจได้ เป็น ๗ ด้าน ซึ่งภารกิจดังกล่าวถูกกำหนดอยู่ในพระราชบัญญัติสภาตำบลและองค์การบริหารส่วนตำบล พ.ศ.๒๕๓๗ และตามพระราชบัญญัติกำหนดแผนและขั้นตอนการกระจายอำนาจให้องค์กรปกครองส่วนท้องถิ่น พ.ศ.๒๕๔๒ ดังนี้

๑. ด้านโครงสร้างพื้นฐาน มีภารกิจที่เกี่ยวข้องดังนี้

- ๑.๑ จัดให้มีและบำรุงรักษาทางน้ำและทางบก (มาตรา ๖๗ (๑))
- ๑.๒ ให้มีน้ำเพื่อการอุปโภค บริโภค และการเกษตร (มาตรา ๖๘(๑))
- ๑.๓ ให้มีและบำรุงการไฟฟ้าหรือแสงสว่างโดยวิธีอื่น (มาตรา ๖๘(๒))
- ๑.๔ ให้มีและบำรุงรักษาทางระบายน้ำ (มาตรา ๖๘ (๓))
- ๑.๕ การสาธารณสุขโรคและการก่อสร้างอื่นๆ (มาตรา ๑๖(๔))
- ๑.๖ การสาธารณสุขการ (มาตรา ๑๖(๕))

๒. ด้านส่งเสริมคุณภาพชีวิต มีภารกิจที่เกี่ยวข้อง ดังนี้

- ๒.๑ ส่งเสริมการพัฒนาสตรี เด็ก เยาวชน ผู้สูงอายุ และผู้พิการ (มาตรา ๖๗(๖))
- ๒.๒ ป้องกันโรคและระงับโรคติดต่อ (มาตรา ๖๗(๓))
- ๒.๓ ให้มีและบำรุงสถานที่ประชุม การกีฬาการพักผ่อนหย่อนใจและสวนสาธารณะ (มาตรา ๖๘(๔))
- ๒.๔ การสังคมสงเคราะห์ และการพัฒนาคุณภาพชีวิตเด็ก สตรี คนชรา และผู้ด้อยโอกาส (มาตรา ๑๖(๑๐))
- ๒.๕ การปรับปรุงแหล่งชุมชนแออัด และการจัดการเกี่ยวกับที่อยู่อาศัย (มาตรา ๑๖(๒))
- ๒.๖ การส่งเสริมประชาธิปไตย ความเสมอภาค และสิทธิเสรีภาพของประชาชน (มาตรา ๑๖(๕))
- ๒.๗ การสาธารณสุข การอนามัยครอบครัว และการรักษาพยาบาล (มาตรา ๑๖(๑๙))



๓. ด้านการจัดระเบียบชุมชน สังคม และการรักษาความสงบเรียบร้อย มีภารกิจที่เกี่ยวข้อง ดังนี้

- ๓.๑ การป้องกันและบรรเทาสาธารณภัย (มาตรา ๖๗(๔))
- ๓.๒ การคุ้มครองดูแลและรักษาทรัพย์สินอันเป็นสาธารณสมบัติของแผ่นดิน (มาตรา ๖๘(๘))
- ๓.๓ การผังเมือง (มาตรา ๖๘(๑๓))
- ๓.๔ จัดให้มีที่จอดรถ (มาตรา ๑๖(๓))
- ๓.๕ การรักษาความสะอาดและความเป็นระเบียบเรียบร้อยของบ้านเมือง (มาตรา ๑๖(๑๗))
- ๓.๖ การควบคุมอาคาร (มาตรา ๑๖(๒๘))

๔. ด้านการวางแผน การส่งเสริมการลงทุน พาณิชยกรรมและการท่องเที่ยว มีภารกิจที่เกี่ยวข้อง ดังนี้

- ๔.๑ ส่งเสริมให้มีอุตสาหกรรมในครอบครัว (มาตรา ๖๘(๖))
- ๔.๒ ให้มีและส่งเสริมกลุ่มเกษตรกรและกิจการสหกรณ์ (มาตรา ๖๘(๕))
- ๔.๓ บำรุงและส่งเสริมการประกอบอาชีพของราษฎร (มาตรา ๖๘(๗))
- ๔.๔ ให้มีตลาด (มาตรา ๖๘(๑๐))
- ๔.๕ การท่องเที่ยว (มาตรา ๖๘(๑๒))
- ๔.๖ กิจการเกี่ยวกับการพาณิชย์ (มาตรา ๖๘(๑๑))
- ๔.๗ การส่งเสริม การฝึกและประกอบอาชีพ (มาตรา ๑๖(๖))
- ๔.๘ การพาณิชย์กรรมและการส่งเสริมการลงทุน (มาตรา ๑๖(๗))

๕. ด้านการบริหารจัดการและการอนุรักษ์ทรัพยากรธรรมชาติและสิ่งแวดล้อม มีภารกิจที่เกี่ยวข้อง ดังนี้

- ๕.๑ คุ้มครอง ดูแล และบำรุงรักษาทรัพยากรธรรมชาติและสิ่งแวดล้อม (มาตรา ๖๗(๗))
- ๕.๒ รักษาความสะอาดของถนน ทางน้ำ ทางเดิน และที่สาธารณะ รวมทั้งกำจัดมูลฝอยและสิ่งปฏิกูล (มาตรา ๖๗(๒))
- ๕.๓ การจัดการสิ่งแวดล้อมและมลพิษต่างๆ (มาตรา ๑๗ (๑๒))



๖. ด้านการศาสนา ศิลปวัฒนธรรม จารีตประเพณี และภูมิปัญญาท้องถิ่น มีภารกิจที่เกี่ยวข้อง ดังนี้

- ๖.๑ บำรุงรักษาศิลปะ จารีตประเพณี ภูมิปัญญาท้องถิ่น และวัฒนธรรมอันดีของท้องถิ่น (มาตรา ๖๗(๘))
- ๖.๒ ส่งเสริมการศึกษา ศาสนา และวัฒนธรรม (มาตรา ๖๗(๕))
- ๖.๓ การจัดการศึกษา (มาตรา ๑๖(๙))
- ๖.๔ การส่งเสริมการกีฬา จารีตประเพณี และวัฒนธรรมอันดีงามของท้องถิ่น (มาตรา ๑๗(๑๘))

๗. ด้านการบริหารจัดการและการสนับสนุนการปฏิบัติการกิจของส่วนราชการ และองค์กรปกครองส่วนท้องถิ่น มีภารกิจที่เกี่ยวข้อง ดังนี้

- ๗.๑ สนับสนุนสภาตำบลและองค์กรปกครองส่วนท้องถิ่นอื่นในการพัฒนาท้องถิ่น (มาตรา ๔๕(๓))
- ๗.๒ ปฏิบัติหน้าที่อื่นตามที่ทางราชการมอบหมายโดยจัดสรรงบประมาณหรือบุคลากรให้ตามความจำเป็นและสมควร (มาตรา ๖๗(๙))
- ๗.๓ ส่งเสริมการมีส่วนร่วมของราษฎร ในการมีมาตรการป้องกัน (มาตรา ๑๖(๑๖))
- ๗.๔ การประสานและให้ความร่วมมือในการปฏิบัติหน้าที่ขององค์กรปกครองส่วนท้องถิ่น (มาตรา ๑๗(๓))
- ๗.๕ การสร้างและบำรุงรักษาทางบกและทางน้ำที่เชื่อมต่อระหว่างองค์กรปกครองส่วนท้องถิ่นอื่น (มาตรา ๑๗(๑๖))

ภารกิจทั้ง ๗ ด้าน ตามที่กฎหมายกำหนดให้อำนาจองค์การบริหารส่วนตำบล สามารถจะแก้ไขปัญหาขององค์การบริหารส่วนตำบลหนองไม้ไผ่ได้เป็นอย่างดี มีประสิทธิภาพและประสิทธิผล โดยคำนึงถึงความต้องการของประชาชนในเขตพื้นที่ประกอบด้วย การดำเนินการขององค์การบริหารส่วนตำบลจะต้องสอดคล้องกับแผนพัฒนาเศรษฐกิจและสังคมแห่งชาติ แผนพัฒนาจังหวัด แผนพัฒนาอำเภอ แผนพัฒนาตำบล นโยบายของรัฐบาล และนโยบายของผู้บริหารขององค์การบริหารส่วนตำบลเป็นสำคัญ

๖. ภารกิจหลักและภารกิจรองที่ องค์การบริหารส่วนตำบลหนองไม้ไผ่ จะดำเนินการ มีดังนี้

๖.๑ ภารกิจหลัก

- ๖.๑.๑ ด้านการปรับปรุงโครงสร้างพื้นฐาน
- ๖.๑.๑ ด้านการส่งเสริมคุณภาพชีวิต
- ๖.๑.๒ ด้านการจัดระเบียบชุมชน สังคม และการรักษาความสงบเรียบร้อย
- ๖.๑.๓ ด้านการอนุรักษ์ทรัพยากรธรรมชาติและสิ่งแวดล้อม



- ๖.๑.๔ ด้านการพัฒนาการเมืองและการบริหาร
- ๖.๑.๕ ด้านการส่งเสริมการศึกษา
- ๖.๑.๖ ด้านการป้องกันและบรรเทาสาธารณภัย

๖.๒ ภารกิจรอง

- ๖.๒.๑ การฟื้นฟูวัฒนธรรมและส่งเสริมประเพณี
- ๖.๒.๒ การสนับสนุนและส่งเสริมศักยภาพกลุ่มอาชีพ
- ๖.๒.๓ การส่งเสริมการเกษตรและการประกอบอาชีพทางการเกษตร
- ๖.๒.๔ ด้านการวางแผน การส่งเสริมการลงทุน

๗. สรุปปัญหาและแนวทางในการกำหนดโครงสร้างส่วนราชการและกรอบอัตรากำลัง

วิเคราะห์อัตรากำลังที่มี ขององค์การบริหารส่วนตำบลหนองไม้ไผ่

การวิเคราะห์สภาวะแวดล้อม (SWOT Analysis) เป็นเครื่องมือในการประเมินสถานการณ์สำหรับองค์กร ซึ่งช่วยผู้บริหารกำหนด จุดแข็งและ จุดอ่อน ขององค์กร จากสภาพแวดล้อมภายใน โอกาสและอุปสรรคจากสภาพแวดล้อมภายนอก ตลอดจนผลกระทบจากปัจจัย ต่าง ๆ ต่อการทำงานขององค์กร การวิเคราะห์ SWOT Analysis เป็นเครื่องมือในการวิเคราะห์สถานการณ์ เพื่อให้ ผู้บริหารรู้จุดแข็ง จุดอ่อน โอกาส และอุปสรรคขององค์กร ซึ่งจะช่วยให้ทราบว่าจะองค์กรได้เดินทางมาถูกทิศและไม่ หลงทาง นอกจากนี้ยังบอกได้ว่า องค์กรมีแรงขับเคลื่อน ไปยังเป้าหมายได้ดีหรือไม่ มั่นใจได้อย่างไรว่าระบบการ ทำงานในองค์กรยังมีประสิทธิภาพอยู่ มีจุดอ่อนที่จะต้องปรับปรุงอย่างไร ซึ่งการวิเคราะห์สภาวะแวดล้อม SWOT Analysis มีปัจจัยที่ควรนำมาพิจารณา ๒ ส่วน ดังนี้

๑. ปัจจัยภายใน (Internal Environment Analysis) ได้แก่

๑.๑ S มาจาก Strengths

หมายถึง จุดเด่นหรือจุดแข็ง ซึ่งเป็นผลมาจากปัจจัยภายใน เป็นข้อดีที่ เกิดจากสภาพแวดล้อมภายในองค์กร เช่น จุดแข็งด้านกำลังคน จุดแข็งด้านการเงิน จุดแข็งด้านการผลิต จุดแข็ง ด้านทรัพยากรบุคคล องค์กรจะต้องใช้ประโยชน์จากจุดแข็งในการกำหนดกลยุทธ์

๑.๒ W มาจาก Weaknesses

หมายถึง จุดด้อยหรือจุดอ่อน ซึ่งเป็นผลมาจากปัจจัยภายใน เป็น ปัญหาหรือข้อบกพร่องที่เกิดจากสภาพแวดล้อมภายในต่างๆ ขององค์กร ซึ่งองค์กรจะต้องหาวิธีในการแก้ปัญหานั้น

๒. ปัจจัยภายนอก (External Environment Analysis) ได้แก่

๒.๑ O มาจาก Opportunities

หมายถึง โอกาส เป็นผลจากการที่สภาพแวดล้อม ภายนอกขององค์กรเอื้อประโยชน์หรือส่งเสริมการ ดำเนินงานขององค์กร โอกาสแตกต่างจากจุดแข็งตรงที่โอกาสนั้น เป็นผลมาจากสภาพแวดล้อมภายนอก แต่จุดแข็งนั้นเป็นผลมาจากสภาพแวดล้อมภายใน ผู้บริหารที่ดีจะต้องเสาะแสวงหาโอกาสอยู่เสมอ และใช้ประโยชน์จากโอกาสนั้น



๒.๒ T มาจาก Threats

หมายถึง อุปสรรค เป็นข้อจำกัดที่เกิดจากสภาพแวดล้อม ภายนอก ซึ่งการบริหารจำเป็นต้องปรับกลยุทธ์ให้สอดคล้องและพยายามขจัดอุปสรรค ต่างๆ ที่เกิดขึ้นให้ได้จริง

วิเคราะห์ปัจจัยภายใน ภายนอก (SWOT) ของบุคลากรในสังกัด องค์การบริหารส่วนตำบลหนองไม้ไผ่ (ระดับตัวบุคลากร)

<p>จุดแข็ง S</p> <ol style="list-style-type: none"> มีภูมิลำเนาอยู่ในพื้นที่ อบต. และพื้นที่ใกล้ อบต. มีอายุเฉลี่ย ๒๕ – ๔๐ ปี เป็นวัยทำงาน มีผู้หญิงมากกว่าผู้ชายทำให้การทำงานละเอียดรอบคอบไม่มีพฤติกรรมเสี่ยงต่อการทุจริต มีการพัฒนาศึกษาหาความรู้เพิ่มเติมอยู่เสมอ เป็นคนในชุมชนสามารถทำงานคล่องตัว โดยใช้ความสัมพันธ์ส่วนตัวได้ 	<p>จุดอ่อน W</p> <ol style="list-style-type: none"> บางส่วนมีความรู้ไม่สอดคล้องกับภารกิจของ อบต. ทำงานในลักษณะเชื่อความคิดส่วนตัวมากกว่าหลักการและเหตุผลที่ถูกต้องของทางราชการ มีภาระหนี้สิน
<p>โอกาส O</p> <ol style="list-style-type: none"> มีความใกล้ชิดคุ้นเคยกับประชาชนทำให้เกิดความร่วมมือในการทำงานง่ายขึ้น มีความจริงใจในการพัฒนาอุทิศตนได้ตลอดเวลา ชุมชนยังมีความคาดหวังในตัวผู้บริหารและการทำงานและ อบต.ในฐานะตัวแทน 	<p>ข้อจำกัด T</p> <ol style="list-style-type: none"> ส่วนมากมีเงินเดือน/ค่าจ้างน้อย รายได้ไม่เพียงพอ ระดับความรู้ไม่เหมาะสมสอดคล้องกับความยากของงาน พื้นที่กว้างทำให้บุคลากรที่มีอยู่ไม่พอให้บริการ มีความก้าวหน้าในวงแคบ

วิเคราะห์ปัจจัยภายใน ภายนอก (SWOT) ขององค์การบริหารส่วนตำบลหนองไม้ไผ่ (ระดับองค์กร)

<p>จุดแข็ง S</p> <ol style="list-style-type: none"> บุคลากรมีความรักถิ่นไม่ต้องการย้าย การเดินทางสะดวกทำงานเกินเวลาได้ ชุมชนยังมีความคาดหวังในตัวผู้บริหารและการทำงาน และ อบต.ในฐานะตัวแทน มีการส่งเสริมการศึกษาและฝึกอบรมบุคลากร ให้โอกาสในการพัฒนาและส่งเสริมความก้าวหน้าของบุคลากรภายในองค์กรอย่างเสมอภาคกัน ส่งเสริมให้มีการนำความรู้และทักษะใหม่ ๆ ที่ได้จากการศึกษาและฝึกอบรมมาใช้ในการปฏิบัติงาน 	<p>จุดอ่อน W</p> <ol style="list-style-type: none"> ขาดบุคลากรที่มีความรู้เฉพาะด้านทางวิชาชีพ พื้นที่พัฒนามากว้าง ปัญหาทำให้บางสายงานมีบุคลากรไม่เพียงพอหรือไม่มี อาคารสำนักงานคับแคบ
--	---



<p>โอกาส O</p> <p>๑. ประชาชนให้ความร่วมมือในการพัฒนา อบต.ดี</p> <p>๒. มีความคุ้นเคยกันทุกคน</p> <p>๓. บุคลากรมีถิ่นที่อยู่กระจายทั่วเขต อบต. ทำให้รู้สภาพพื้นที่ ทิศนคติของประชาชนได้ดี</p> <p>๔. บุคลากรมีการพัฒนาความรู้ปริญาตรี /ปริญาโทเพิ่มขึ้น</p> <p>๕. ผู้บริหารและผู้บังคับบัญชาตามสายงานมีบทบาทในการช่วยให้บุคลากรบรรลุเป้าประสงค์</p>	<p>ข้อจำกัด T</p> <p>๑. มีระบบอุปถัมภ์ และกลุ่มพรรคพวกจากความสัมพันธ์แบบเครือญาติในชุมชน การ ดำเนินการทางวินัยเป็นไปได้ยากมักกระทบญาติพี่น้อง</p> <p>๒. ขาดบุคลากรที่มีความเชี่ยวชาญบางสายงานความรู้ที่มีจำกัดทำให้ต้องเพิ่มพูนความรู้ให้หลากหลายจึงจะทำงานได้ ครอบคลุมภารกิจ ของ อบต.</p> <p>๓. งบประมาณน้อยเมื่อเปรียบเทียบกับพื้นที่ จำนวนประชากร และภารกิจ</p>
---	---

๘. โครงสร้างการกำหนดส่วนราชการ

๘.๑ การกำหนดโครงสร้างส่วนราชการ

องค์การบริหารส่วนตำบลหนองไม้ไผ่ ได้กำหนดภารกิจหลักและภารกิจรองที่จะดำเนินการดังกล่าว โดยกำหนดตำแหน่งของพนักงานส่วนตำบลให้ตรงกับภารกิจ และในระยะแรกการกำหนดโครงสร้างส่วนราชการที่จะรองรับการดำเนินการตามภารกิจนั้น อาจกำหนดเป็นภารกิจอยู่ในรูปของงาน และในระยะต่อไป เมื่อมีการดำเนินการตามภารกิจนั้น และองค์การบริหารส่วนตำบลพิจารณาเห็นว่า ภารกิจนั้นมีปริมาณงานมากพอก็อาจจะพิจารณาตั้งเป็นส่วนต่อไป โดยเริ่มแรกกำหนดโครงสร้างไว้ ดังนี้

โครงสร้างตามแผนอัตรากำลังเดิม องค์การบริหารส่วนตำบลประเภทสามัญ	โครงสร้างตามแผนอัตรากำลังใหม่ องค์การบริหารส่วนตำบลประเภทสามัญ	หมายเหตุ
<p>๑. สำนักปลัด อบต.</p> <p>๑.๑ งานบริหารทั่วไป</p> <p>๑.๒ งานนโยบายและแผน</p> <p>๑.๓ งานกฎหมายและคดี</p> <p>๑.๔ งานสวัสดิการและพัฒนาชุมชน</p> <p>๑.๕ งานป้องกันและบรรเทาสาธารณภัย</p> <p>๑.๖ งานการเจ้าหน้าที่</p> <p>๑.๗ งานอนามัยและสิ่งแวดล้อม</p> <p>๑.๘ งานบริการสาธารณสุข</p>	<p>๑. สำนักปลัด อบต.</p> <p>๑.๑ งานบริหารทั่วไป</p> <p>๑.๒ งานยุทธศาสตร์และงบประมาณ</p> <p>๑.๓ งานนิติการ</p> <p>๑.๔ งานสวัสดิการสังคม</p> <p>๑.๕ งานป้องกันและบรรเทาสาธารณภัย</p> <p>๑.๖ งานการเจ้าหน้าที่</p> <p>๑.๗ งานสาธารณสุขและสิ่งแวดล้อม</p> <p>๑.๘ งานบริการสาธารณสุข</p>	



<p>๒. กองคลัง</p> <p>๒.๑ งานการเงินและบัญชี</p> <p>๒.๒ งานพัฒนาและจัดเก็บรายได้</p> <p>๒.๓ งานทะเบียนทรัพย์สินและพัสดุ</p> <p>๓. กองช่าง</p> <p>๓.๑ งานก่อสร้าง</p> <p>๓.๒ งานออกแบบ และควบคุมอาคาร</p> <p>๔. กองการศึกษา ศาสนา และวัฒนธรรม</p> <p>๔.๑ งานบริหารการศึกษา</p> <p>๔.๒ งานส่งเสริมการศึกษา ศาสนา และวัฒนธรรม</p>	<p>๒. กองคลัง</p> <p>๒.๑ งานการเงินและบัญชี</p> <p>๒.๒ งานเร่งรัดและจัดเก็บรายได้</p> <p>๒.๓ งานพัสดุและทรัพย์สิน</p> <p>๓. กองช่าง</p> <p>๓.๑ งานแบบแผนและก่อสร้าง</p> <p>๓.๒ งานสำรวจและออกแบบ</p> <p>๓.๓ งานสาธารณูปโภค</p> <p>๔. กองการศึกษา ศาสนา และวัฒนธรรม</p> <p>๔.๑ งานบริหารการศึกษา</p> <p>๔.๒ งานส่งเสริมการศึกษา ศาสนา และวัฒนธรรม</p> <p>๕. หน่วยตรวจสอบภายใน</p> <p>๕.๑ งานตรวจสอบภายใน</p>	
--	---	--

๘.๒ การวิเคราะห์การกำหนดตำแหน่ง

จากข้อ ๘.๑ โครงสร้างองค์การบริหารส่วนตำบลหนองไม้ไผ่ ได้วิเคราะห์การกำหนดตำแหน่งจากภารกิจที่จะดำเนินการในแต่ละส่วนราชการในอนาคต ๓ ปี ซึ่งเป็นตัวสะท้อนให้เห็นว่าปริมาณงานในแต่ละส่วนราชการมีเท่าใด เพื่อนำมาวิเคราะห์ว่าจะใช้ตำแหน่งใด จำนวนเท่าใด ในส่วนราชการใด ในระยะเวลา ๓ ปี ข้างหน้า จึงจะเหมาะสมกับภารกิจ และปริมาณงาน และเพื่อให้คุ้มค่าต่อการใช้จ่ายงบประมาณขององค์กรปกครองส่วนท้องถิ่น



ในระยะเวลา ๓ ปี ตั้งแต่ปีงบประมาณ พ.ศ.๒๕๖๔ - ๒๕๖๖ องค์การบริหารส่วนตำบลหนองไม้ไผ่ จึงกำหนดกรอบอัตรากำลัง เพื่อใช้ในการปฏิบัติงาน ในภารกิจให้บรรลุตามวัตถุประสงค์ และสัมฤทธิ์ผลตามเป้าหมายที่วางไว้ ดังนี้

ส่วนราชการ	กรอบอัตรากำลังเดิม	อัตราตำแหน่งที่คาดว่าจะต้องใช้ในช่วงระยะเวลา ๓ ปี ข้างหน้า			เพิ่ม / ลด			หมายเหตุ
		๒๕๖๔	๒๕๖๕	๒๕๖๖	๒๕๖๔	๒๕๖๕	๒๕๖๖	
นักบริหารงานท้องถิ่น ระดับกลาง (ปลัดองค์การบริหารส่วนตำบล)	๑	๑	๑	๑	-	-	-	
สำนักปลัด อบต. (๑๑)								
พนักงานส่วนตำบล								
นักบริหารงานทั่วไป ระดับต้น (หัวหน้าสำนักปลัด)	๑	๑	๑	๑	-	-	-	
นักวิเคราะห์นโยบายและแผนชำนาญการ	๑	๑	๑	๑	-	-	-	
นักพัฒนาชุมชนชำนาญการ	๑	๑	๑	๑	-	-	-	
นักจัดการงานทั่วไปปฏิบัติการ	๑	๑	๑	๑	-	-	-	
นักทรัพยากรบุคคล ปก./ชก.	๑	๑	๑	๑	-	-	-	ว่าง
นักวิชาการเกษตรปฏิบัติการ	๑	๑	๑	๑	-	-	-	
เจ้าพนักงานธุรการปฏิบัติงาน	๑	๑	๑	๑	-	-	-	
เจ้าพนักงานป้องกันและบรรเทาสาธารณภัย ปฏิบัติงาน	๑	๑	๑	๑	-	-	-	
พนักงานจ้าง								
ผู้ช่วยนักวิเคราะห์นโยบายและแผน (คุณวุฒิ)	๑	๑	๑	๑	-	-	-	
ผู้ช่วยเจ้าพนักงานสาธารณสุข (คุณวุฒิ)	-	-	๑	๑	-	+๑	-	กำหนดใหม่
พนักงานขับรถยนต์ (ทักษะ)	๑	๑	๑	๑	-	-	-	
คนงาน	๒	๒	๒	๒	-	-	-	
กองคลัง (๐๔)								
พนักงานส่วนตำบล								
นักบริหารงานการคลัง ระดับต้น (ผู้อำนวยการกองคลัง)	๑	๑	๑	๑	-	-	-	ว่าง
นักวิชาการพัสดุ ปก./ชก.	๑	๑	๑	๑	-	-	-	ว่าง
นักวิชาการเงินและบัญชีชำนาญการ	๑	๑	๑	๑	-	-	-	



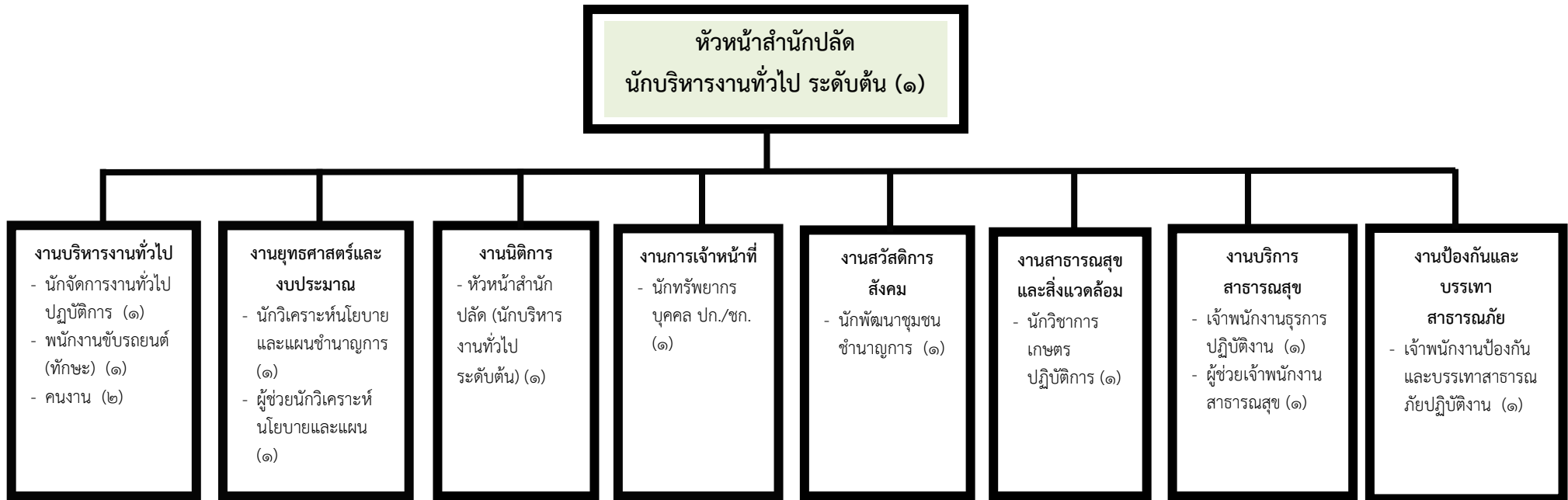
นักวิชาการจัดเก็บรายได้ชำนาญการ	๑	๑	๑	๑	-	-	-	
พนักงานจ้าง								
ผู้ช่วยเจ้าพนักงานการเงินและบัญชี (คุณวุฒิ)	๑	๑	๑	๑	-	-	-	
ผู้ช่วยเจ้าพนักงานจัดเก็บรายได้ (คุณวุฒิ)	๑	๑	๑	๑	-	-	-	
ผู้ช่วยเจ้าพนักงานพัสดุ (คุณวุฒิ)	๑	๑	๑	๑	-	-	-	
กองช่าง (๑๕)								
พนักงานส่วนตำบล								
นักบริหารงานช่าง ระดับต้น (ผู้อำนวยการกองช่าง)	๑	๑	๑	๑	-	-	-	ว่าง
นายช่างโยธาชำนาญงาน	๑	๑	๑	๑	-	-	-	
พนักงานจ้าง								
ผู้ช่วยนายช่างโยธา (คุณวุฒิ)	๑	๑	๑	๑	-	-	-	
คนงาน	๓	๓	๓	๓	-	-	-	
กองการศึกษา ศาสนา และวัฒนธรรม (๑๘)								
พนักงานส่วนตำบล								
นักบริหารงานการศึกษา ระดับต้น (ผู้อำนวยการกองการศึกษาฯ)	๑	๑	๑	๑	-	-	-	ว่าง
นักวิชาการศึกษาปฏิบัติการ	๑	๑	๑	๑	-	-	-	
พนักงานครู								
ครู คศ.๑	๔	๔	๔	๔	-	-	-	
พนักงานจ้าง								
ผู้ช่วยเจ้าพนักงานธุรการ (คุณวุฒิ)	๑	๑	๑	๑	-	-	-	
ผู้ดูแลเด็ก (ทักษะ)	๒	๒	๒	๒	-	-	-	
คนงาน	๑	๑	๑	๑	-	-	-	
หน่วยตรวจสอบภายใน (๑๒)								
นักวิชาการตรวจสอบภายใน ปก./ชก.	๑	๑	๑	๑	-	-	-	ว่าง
รวม	๓๗	๓๗	๓๘	๓๘	-	+๑	-	

แผนภูมิโครงสร้างการแบ่งส่วนราชการประเภทสามัญ ตามแผนอัตรากำลัง ๓ ปี
ประจำปีงบประมาณ พ.ศ.๒๕๖๔ - ๒๕๖๖ (ฉบับปรับปรุง ครั้งที่ ๒)
องค์การบริหารส่วนตำบลหนองไม้ไผ่ อำเภอหนองบุญมาก จังหวัดนครราชสีมา

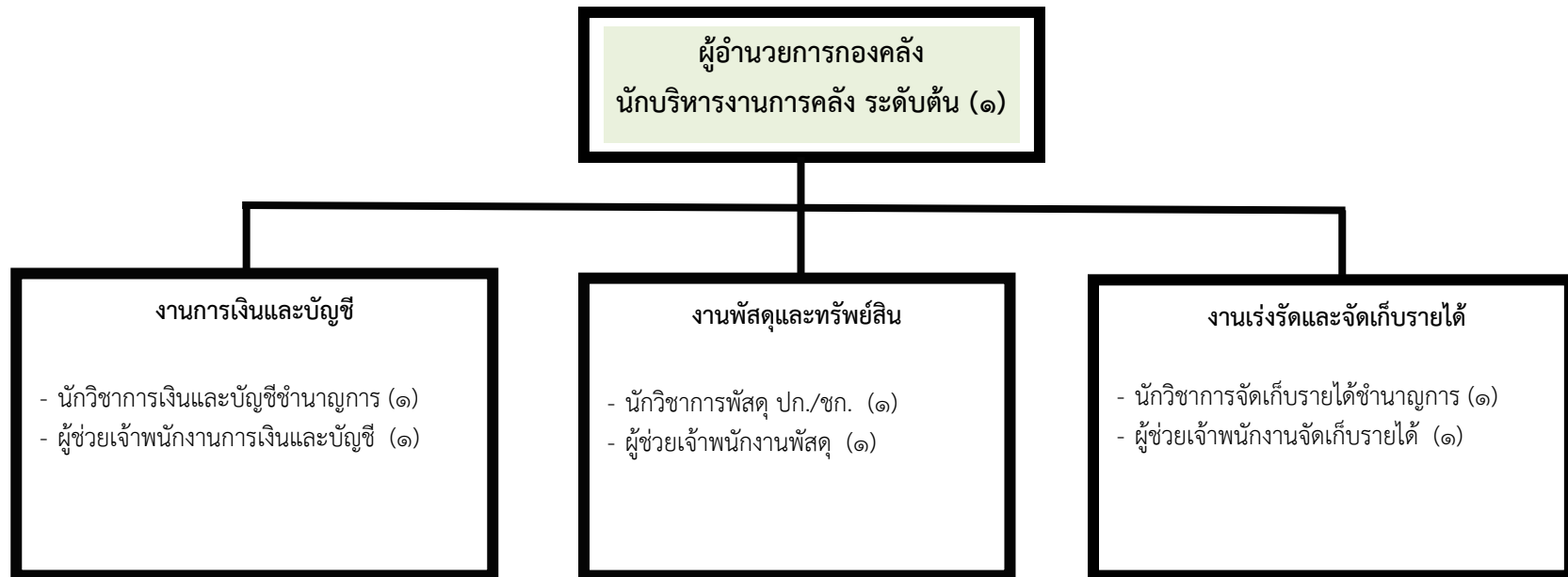
ปลัดองค์การบริหารส่วนตำบลหนองไม้ไผ่
(นักบริหารงานท้องถิ่น ระดับกลาง)

สำนักปลัด อบต. (๐๑)	กองคลัง (๐๔)	กองช่าง (๐๕)	กองการศึกษา (๐๘)
<p>พนักงานส่วนตำบล</p> <ul style="list-style-type: none"> - นักบริหารงานทั่วไป (ระดับต้น) (๑) - นักวิเคราะห์นโยบายและแผน ชก.(๑) - นักพัฒนาชุมชน ชก. (๑) - นักจัดการงานทั่วไป ปก. (๑) - นักทรัพยากรบุคคล ปก./ชก. (๑) (ว่าง) - นักวิชาการเกษตร ปก. (๑) - จพง.ป้องกันฯ ปง. (๑) - เจ้าพนักงานธุรการ ปง. (๑) <p>พนักงานจ้างตามภารกิจ</p> <ul style="list-style-type: none"> - ผู้ช่วยนักวิเคราะห์นโยบายและแผน (๑) - ผู้ช่วยเจ้าพนักงานสาธารณสุข (๑) - พนักงานขับรถยนต์ (ทักษะ) (๑) <p>พนักงานจ้างทั่วไป</p> <ul style="list-style-type: none"> - คนงาน (๒) 	<p>พนักงานส่วนตำบล</p> <ul style="list-style-type: none"> - นักบริหารงานคลัง ระดับต้น (๑) (ว่าง) - นักวิชาการเงินและบัญชี ชก. (๑) - นักวิชาการพัสดุ ปก./ชก. (๑) (ว่าง) - นักวิชาการจัดเก็บรายได้ ชก. (๑) <p>พนักงานจ้างตามภารกิจ</p> <ul style="list-style-type: none"> - ผู้ช่วยเจ้าพนักงานการเงินและบัญชี (๑) - ผู้ช่วยเจ้าพนักงานพัสดุ (๑) - ผู้ช่วยเจ้าพนักงานจัดเก็บรายได้ (๑) 	<p>พนักงานส่วนตำบล</p> <ul style="list-style-type: none"> - นักบริหารงานช่าง ระดับต้น (๑) (ว่าง) - นายช่างโยธา ชง. (๑) <p>พนักงานจ้างตามภารกิจ</p> <ul style="list-style-type: none"> - ผู้ช่วย นายช่างโยธา (๑) <p>พนักงานจ้างทั่วไป</p> <ul style="list-style-type: none"> - คนงาน (๓) 	<p>พนักงานส่วนตำบล</p> <ul style="list-style-type: none"> - นักบริหารงานการศึกษา ระดับต้น (๑) (ว่าง) - นักวิชาการศึกษา ปก. (๑) <p>พนักงานครู</p> <ul style="list-style-type: none"> - ครู (๔) <p>พนักงานจ้างตามภารกิจ</p> <ul style="list-style-type: none"> - ผู้ดูแลเด็ก (ทักษะ) (๒) - ผู้ช่วยเจ้าพนักงานธุรการ (๑) <p>พนักงานจ้างทั่วไป</p> <ul style="list-style-type: none"> - คนงาน (๑)

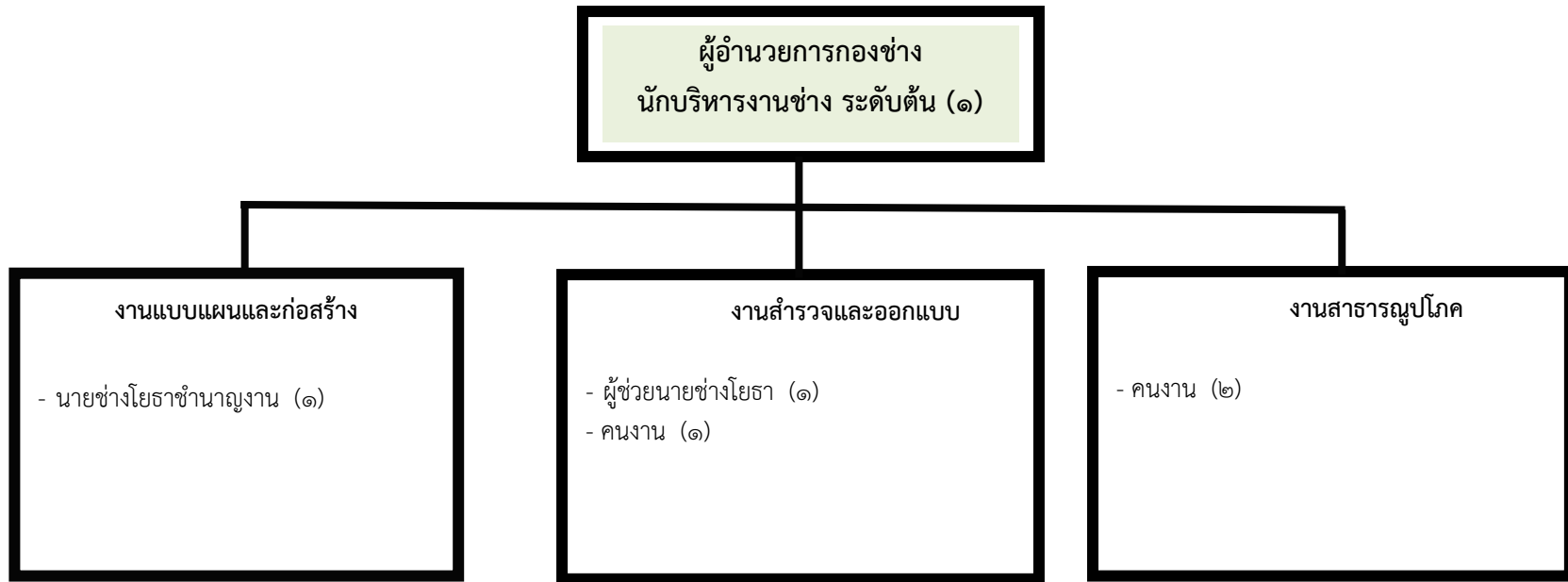
โครงสร้างกรอบอัตรากำลัง สำนักปลัด อบต. (๐๑)



โครงสร้างกรอบอัตรากำลัง กองคลัง (๐๔)



โครงสร้างกรอบอัตรากำลัง กองช่าง (๐๕)



โครงสร้างกรอบอัตรากำลัง กองการศึกษา ศาสนาและวัฒนธรรม (๐๘)



๑๑. บัญชีจัดคนลงสู่ตำแหน่งและการกำหนดเลขที่ตำแหน่งในส่วนราชการ

ที่	ชื่อ - สกุล	คุณวุฒิการศึกษา	กรอบอัตรากำลังเดิม			กรอบอัตรากำลังใหม่			เงินเดือน	เงินประจำตำแหน่ง		หมายเหตุ
			เลขที่ตำแหน่ง	ตำแหน่ง	ระดับ	เลขที่ตำแหน่ง	ตำแหน่ง	ระดับ		เงินประจำตำแหน่ง (x ๑๒)	เงินค่าตอบแทน/เงินเพิ่มอื่นๆ (x ๑๒)	
๑	น.ส.ปริยากร ศรีระการ	ปริญญาโท	๒๐-๓-๐๐-๑๑๐๑-๐๐๑	ปลัด อบต. (นักบริหารงานท้องถิ่น)	กลาง	๒๐-๓-๐๐-๑๑๐๑-๐๐๑	ปลัด อบต. (นักบริหารงานท้องถิ่น)	กลาง	๕๒๙,๕๖๐ (๔๔,๑๓๐x๑๒)	๘๔,๐๐๐ (๗,๐๐๐x๑๒)	๘๔,๐๐๐ (๗,๐๐๐x๑๒)	๖๙๗,๕๖๐
สำนักปลัด (๑๑)												
๒	จำลองตรีวดีน กรกระโทก	ปริญญาโท	๒๐-๓-๐๑-๒๑๐๑-๐๐๑	หัวหน้าสำนักปลัด (นักบริหารงานทั่วไป)	ต้น	๒๐-๓-๐๑-๒๑๐๑-๐๐๑	หัวหน้าสำนักปลัด (นักบริหารงานทั่วไป)	ต้น	๔๗๕,๕๖๐ (๓๙๖๓๐x๑๒)	๔๒,๐๐๐ (๓,๕๐๐x๑๒)	-	๕๑๗,๕๖๐
๓	นางเพ็ญวดี เดชพร	ปริญญาตรี	๒๐-๓-๐๑-๓๑๐๓-๐๐๑	นักวิเคราะห์ นโยบายและแผน	ชก.	๒๐-๓-๐๑-๓๑๐๓-๐๐๑	นักวิเคราะห์ นโยบายและแผน	ชก.	๔๐๒,๗๒๐ (๓๓,๕๖๐x๑๒)	-	-	๔๐๒,๗๒๐
๔	น.ส.ศศิธร ขาวนอก	ปริญญาตรี	๒๐-๓-๐๑-๓๘๐๑-๐๐๑	นักพัฒนาชุมชน	ปก.	๒๐-๓-๐๑-๓๘๐๑-๐๐๑	นักพัฒนาชุมชน	ชก.	๓๒๓,๗๖๐ (๒๖,๙๘๐x๑๒)	-	-	๓๒๓,๗๖๐
๕	นายวิโรจน์ เตชา	ปริญญาตรี	๒๐-๓-๐๑-๓๔๐๑-๐๐๑	นักวิชาการเกษตร	ปก.	๒๐-๓-๐๑-๓๔๐๑-๐๐๑	นักวิชาการเกษตร	ปก.	๓๒๓,๐๔๐ (๒๖,๙๒๐x๑๒)	-	-	๓๒๓,๐๔๐
๖	นายยุทธภูมิ ธีระวัฒนา	ปริญญาตรี	๒๐-๓-๐๑-๓๑๐๑-๐๐๑	นักจัดการ งานทั่วไป	ปก.	๒๐-๓-๐๑-๓๑๐๑-๐๐๑	นักจัดการงาน ทั่วไป	ปก.	๒๙๘,๔๔๐ (๒๔,๘๗๐x๑๒)	-	-	๒๙๘,๔๔๐
๗	-ว่าง-	-	๒๐-๓-๐๑-๓๑๐๒-๐๐๑	นักทรัพยากรบุคคล	ปก./ชก.	๒๐-๓-๐๑-๓๑๐๒-๐๐๑	นักทรัพยากรบุคคล	ปก./ชก.	๓๕๕,๓๒๐ (๒๙,๖๑๐x๑๒)	-	-	๓๕๕,๓๒๐
๘	น.ส.นนทพร เคนจำปา	ปวส.	๒๐-๓-๐๑-๔๑๐๑-๐๐๑	เจ้าพนักงานธุรการ	ปง.	๒๐-๓-๐๑-๔๑๐๑-๐๐๑	เจ้าพนักงานธุรการ	ปง.	๒๐๓,๕๒๐ (๑๖,๙๖๐x๑๒)	-	-	๒๐๓,๕๒๐
๙	สิบทโพรวัดน์ โพธิ์สูง	ปวส.	๒๐-๓-๐๑-๔๘๐๕-๐๐๑	จพง.ป้องกันฯ	ปง.	๒๐-๓-๐๑-๔๘๐๕-๐๐๑	จพง.ป้องกันฯ	ปง.	๑๘๘,๖๔๐ (๑๕,๗๒๐x๑๒)	-	-	๑๘๘,๖๔๐
๑๐	น.ส.วารุณี จุลสี	ปริญญาตรี	-	ผู้ช่วยนักวิเคราะห์ นโยบายและแผน	-	-	ผู้ช่วยนักวิเคราะห์ นโยบายและแผน	-	๒๕๕,๒๔๐ (๒๑,๒๗๐x๑๒)	-	-	๒๕๕,๒๔๐
๑๑	-ว่าง-	-	-	ผู้ช่วยเจ้าพนักงาน สาธารณสุข	-	-	ผู้ช่วยเจ้าพนักงาน สาธารณสุข	-	๑๓๘,๐๐๐ (๑๑,๕๐๐x๑๒)	-	-	๑๓๘,๐๐๐

๑๒	นายรัชชัย มุขกระโทก	ป.๖	-	พนักงานขับรถยนต์ (ทักษะ)	-	-	พนักงานขับรถยนต์ (ทักษะ)	-	๑๒๓,๖๐๐ (๑๐,๓๐๐x๑๒)	-	-	๑๒๓,๖๐๐
๑๓	นายพิง ม่วงกระโทก	ป.๔	-	คนงาน	-	-	คนงาน	-	๑๐๘,๐๐๐ (๙,๐๐๐x๑๒)	-	-	๑๐๘,๐๐๐
๑๔	นางนันทพร ชลากระโทก	ป.๖	-	คนงาน	-	-	คนงาน	-	๑๐๘,๐๐๐ (๙,๐๐๐x๑๒)	-	-	๑๐๘,๐๐๐

กองคลัง (๐๔)

๑๕	-ว่าง-	-	๒๐-๓-๐๔-๒๑๐๑-๐๐๑	ผอ.กองคลัง (นักบริหารงานคลัง)	ต้น	๒๐-๓-๐๔-๒๑๐๑-๐๐๑	ผอ.กองคลัง (นักบริหารงานคลัง)	ต้น	๓๙๓,๖๐๐ (๓๒,๘๐๐x๑๒)	๔๒,๐๐๐ (๓,๕๐๐x๑๒)	-	๔๓๕,๖๐๐
๑๖	-ว่าง-	-	๒๐-๓-๐๔-๓๒๐๔-๐๐๑	นักวิชาการพัสดุ	ปก./ ชก.	๒๐-๓-๐๔-๓๒๐๔-๐๐๑	นักวิชาการพัสดุ	ปก./ ชก.	๓๕๕,๓๒๐ (๒๙,๖๑๐x๑๒)	-	-	๓๕๕,๓๒๐
๑๗	นางธิดิมา ท่างไธสง	ปริญญาตรี	๒๐-๓-๐๔-๓๒๐๑-๐๐๑	นักวิชาการเงิน และบัญชี	ชก.	๒๐-๓-๐๔-๓๒๐๑-๐๐๑	นักวิชาการเงิน และบัญชี	ชก.	๓๒๙,๗๖๐ (๒๗,๔๘๐x๑๒)	-	-	๓๒๙,๗๖๐
๑๘	น.ส.ปิยะพัชร์ ทวีวีชรุ่งเรือง	ปริญญาตรี	๒๐-๓-๐๔-๓๒๐๓-๐๐๑	นักวิชาการ จัดเก็บรายได้	ชก.	๒๐-๓-๐๔-๓๒๐๓-๐๐๑	นักวิชาการ จัดเก็บรายได้	ชก.	๓๖๙,๔๘๐ (๓๐,๗๙๐x๑๒)	-	-	๓๖๙,๔๘๐
๑๙	น.ส.ปภารัตน์ แก่นกระโทก	ปวส.	-	ผู้ช่วยเจ้าพนักงาน พัสดุ	-	-	ผู้ช่วยเจ้าพนักงาน พัสดุ	-	๑๗๓,๖๔๐ (๑๔,๔๗๐x๑๒)	-	-	๑๗๓,๖๔๐
๒๐	น.ส.กัญญารัตน์ ชุมกระโทก	ปวส.	-	ผู้ช่วยเจ้าพนักงาน การเงินและบัญชี	-	-	ผู้ช่วยเจ้าพนักงาน การเงินและบัญชี	-	๑๖๕,๓๖๐ (๑๓,๗๘๐x๑๒)	-	-	๑๖๕,๓๖๐
๒๑	นางณัชฌิมา คีมกระโทก	ปวส.	-	ผู้ช่วยเจ้าพนักงาน จัดเก็บรายได้	-	-	ผู้ช่วยเจ้าพนักงาน จัดเก็บรายได้	-	๑๗๓,๒๘๐ (๑๔,๔๔๐x๑๒)	-	-	๑๗๓,๒๘๐

กองช่าง (๐๕)

๒๒	-ว่าง-	-	๒๐-๓-๐๕-๒๑๐๓-๐๐๑	ผอ.กองช่าง (นักบริหารงานช่าง)	ต้น	๒๐-๓-๐๕-๒๑๐๓-๐๐๑	ผอ.กองช่าง (นักบริหารงานช่าง)	ต้น	๓๙๓,๖๐๐ (๓๒,๘๐๐x๑๒)	๔๒,๐๐๐ (๓,๕๐๐x๑๒)	-	๔๓๕,๖๐๐
๒๓	นายสิทธิชัย เอ็กระโทก	ปวส.	๒๐-๓-๐๕-๔๗๐๑-๐๐๑	นายช่างโยธา	ชง.	๒๐-๓-๐๕-๔๗๐๑-๐๐๑	นายช่างโยธา	ชง.	๓๑๓,๔๔๐ (๒๖,๑๒๐x๑๒)	-	-	๓๑๓,๔๔๐
๒๔	นางดารินทร์ เอ็กระโทก	ปวส.	-	ผู้ช่วยนายช่างโยธา	-	-	ผู้ช่วยนายช่างโยธา	-	๑๔๔,๓๖๐ (๑๒,๐๓๐x๑๒)	-	-	๑๔๔,๓๖๐
๒๕	นายชูชาติ กลั่นกระโทก	ป.๔	-	คนงาน	-	-	คนงาน	-	๑๐๘,๐๐๐ (๙,๐๐๐x๑๒)	-	-	๑๐๘,๐๐๐

๒๖	นางวิไลลักษณ์ บุตรเกษม	ม.๖	-	คนงาน	-	-	คนงาน	-	๑๐๘,๐๐๐ (๙,๐๐๐x๑๒)	-	-	๑๐๘,๐๐๐
๒๗	นายดำเนิน แป้นกระโทก	ป.๔	-	คนงาน	-	-	คนงาน	-	๑๐๘,๐๐๐ (๙,๐๐๐x๑๒)	-	-	๑๐๘,๐๐๐

กองการศึกษา ศาสนาและวัฒนธรรม (๑๘)

๒๘	-ว่าง-	-	๒๐-๓-๐๘-๒๑๐๗-๐๐๑	ผอ.กองการศึกษา (นักบริหารงานการศึกษา)	ต้น	๒๐-๓-๐๘-๒๑๐๗-๐๐๑	ผอ.กองการศึกษา (นักบริหารงานการศึกษา)	ต้น	๓๙๓,๖๐๐ (๓๒,๘๐๐x๑๒)	๔๒,๐๐๐ (๓,๕๐๐x๑๒)	-	๔๓๕,๖๐๐
๒๙	นายศรเกียรติ แผนวิชิต	ปริญญาตรี	๒๐-๓-๐๘-๓๘๐๓-๐๐๑	นักวิชาการศึกษา	ปก.	๒๐-๓-๐๘-๓๘๐๓-๐๐๑	นักวิชาการศึกษา	ปก.	๒๒๙,๙๒๐ (๑๙,๑๖๐x๑๒)	-	-	๒๒๙,๙๒๐
๓๐	นางสาวนภา พาสระโทก	ปริญญาโท	๒๐-๓-๐๘-๖๖๐๐-๘๖๕	ครู	คศ.๑	๒๐-๓-๐๘-๖๖๐๐-๘๖๕	ครู	คศ.๑	ได้รับเงินอุดหนุนจากรมส่งเสริมการปกครองท้องถิ่น			
๓๑	นางพรพรรณ ทิพย์พันธุ์	ปริญญาตรี	๒๐-๓-๐๘-๖๖๐๐-๘๖๖	ครู	คศ.๑	๒๐-๓-๐๘-๖๖๐๐-๘๖๖	ครู	คศ.๑	ได้รับเงินอุดหนุนจากรมส่งเสริมการปกครองท้องถิ่น			
๓๒	นางภควรรณ สีนชุมแสง	ปริญญาตรี	๒๐-๓-๐๘-๖๖๐๐-๘๖๗	ครู	คศ.๑	๒๐-๓-๐๘-๖๖๐๐-๘๖๗	ครู	คศ.๑	ได้รับเงินอุดหนุนจากรมส่งเสริมการปกครองท้องถิ่น			
๓๓	นางสาวรุ่งทิพย์ คุ่มจินดา	ปริญญาตรี	๒๐-๓-๐๘-๖๖๐๐-๘๖๘	ครู	คศ.๑	๒๐-๓-๐๘-๖๖๐๐-๘๖๘	ครู	คศ.๑	ได้รับเงินอุดหนุนจากรมส่งเสริมการปกครองท้องถิ่น			
๓๔	นางประภาพร ราษู	ปริญญาตรี	-	ผู้ดูแลเด็ก (ทักษะ)	-	-	ผู้ดูแลเด็ก (ทักษะ)	-	๖๖,๒๔๐ (๕,๕๒๐x๑๒)	ได้รับจัดสรรฯ ๙,๔๐๐บาท (๑๔,๙๒๐-๙,๕๐๐)=		๖๖,๒๔๐
๓๕	นางสุกัญญา โฉมกระโทก	ปริญญาตรี	-	ผู้ดูแลเด็ก (ทักษะ)	-	-	ผู้ดูแลเด็ก (ทักษะ)	-	-	ได้รับจัดสรรฯ ๙,๔๐๐บาท		-
๓๖	นางสาวนิตา โชนกระโทก	ปวส.	-	ผู้ช่วยเจ้าพนักงาน ธุรการ	-	-	ผู้ช่วยเจ้าพนักงาน ธุรการ	-	๑๖๑,๖๔๐ (๑๓,๔๗๐x๑๒)	-	-	๑๖๑,๖๔๐
๓๗	น.ส.สัทญา เฉาะกระโทก	ม.๖	-	คนงาน	-	-	คนงาน	-	๑๐๘,๐๐๐ (๙,๐๐๐x๑๒)	-	-	๑๐๘,๐๐๐

หน่วยตรวจสอบภายใน (๑๒)

๓๘	-ว่าง-	-	๒๐-๓-๑๒-๓๒๐๕-๐๐๑	นักวิชาการ ตรวจสอบภายใน	ปก./ชก.	๒๐-๓-๑๒-๓๒๐๕-๐๐๑	นักวิชาการ ตรวจสอบภายใน	ปก./ชก.	๓๕๕,๓๒๐ (๒๙,๖๑๐x๑๒)	-	-	๓๕๕,๓๒๐
----	--------	---	------------------	----------------------------	---------	------------------	----------------------------	---------	------------------------	---	---	---------



๑๒. แนวทางพัฒนาพนักงานส่วนท้องถิ่น

องค์การบริหารส่วนตำบลหนองไม้ไผ่ กำหนดแนวทางการพัฒนาของพนักงานส่วนตำบล พนักงานครู และพนักงานจ้าง ทุกประเภทตำแหน่ง ทุกสายงาน และทุกระดับ ให้ได้มีโอกาสได้รับการพัฒนาเพื่อเพิ่มพูนความรู้ทักษะทัศนคติที่ดี มีคุณธรรมและจริยธรรม อันจะทำให้การปฏิบัติหน้าที่ของพนักงานส่วนตำบล พนักงานครู และพนักงานจ้างเป็นไปอย่างมีประสิทธิภาพ ประสิทธิผล โดยจัดทำแผนพัฒนาบุคลากรตามที่กฎหมายกำหนด มีระยะเวลา ๓ ปี สอดคล้องกับระยะเวลาของแผนอัตรากำลัง ๓ ปี

การพัฒนาข้าราชการหรือพนักงานส่วนตำบล พนักงานครู บุคลากรทางการศึกษา และพนักงานจ้าง นอกจากจะพัฒนาด้านความรู้ทั่วไปในการปฏิบัติงาน ด้านความรู้และทักษะเฉพาะของงานในแต่ละตำแหน่ง ด้านการบริหาร ด้านคุณสมบัติส่วนตัว และด้านคุณธรรมและจริยธรรมแล้ว องค์การบริหารส่วนตำบลหนองไม้ไผ่ ตระหนักถึงการพัฒนาตามนโยบายของรัฐบาล จังหวัด ประกอบด้วย เช่น การพัฒนาไปสู่ Thailand ๔.๐ ดังนั้น องค์การบริหารส่วนตำบลหนองไม้ไผ่ จึงจำเป็นต้องพัฒนาระบบราชการส่วนท้องถิ่นไปสู่ยุค ๔.๐ เช่นกัน โดยกำหนดแนวทางการพัฒนาบุคลากรเพื่อส่งเสริมการทำงานโดยยึดหลักธรรมาภิบาล เพื่อประโยชน์สุขของประชาชนเป็นหลัก กล่าวคือ

๑. เป็นองค์การบริหารส่วนตำบลที่เปิดกว้างและเชื่อมโยงกัน มีการบริหารจัดการที่เปิดเผย โปร่งใส ในการทำงาน บุคคลภายนอกสามารถเข้าถึงข้อมูลข่าวสารของ หน่วยงานได้ มีการแบ่งปันข้อมูลซึ่งกัน และกัน ระหว่างหน่วยงานรัฐ ภาคเอกชน และประชาชนทั่วไป เพื่อเป็นการตรวจสอบการทำงานระหว่างกัน และเปิดกว้างซึ่งการมีส่วนร่วม การสร้างเครือข่าย

๒. องค์การบริหารส่วนตำบลยึดประชาชนเป็นศูนย์กลาง เป็นการทำงานที่ต้องเข้าใจประชาชน เป็นหลัก ทำงานเชิงรุกและมองไปข้างหน้า โดยตั้งคำถามเสมอว่า ประชาชนจะได้อะไร มุ่งเน้นแก้ไข ปัญหา ความต้องการและตอบสนองความต้องการประชาชนเป็นสำคัญ การอำนวยความสะดวกเชื่อมโยงทุกส่วนราชการ เพื่อเปิดโอกาสต่อโจทย์การทำงานร่วมกัน องค์การบริหารส่วนตำบลหนองไม้ไผ่ มุ่งเน้นให้ประชาชนใช้ระบบ ดิจิตอล อิเล็กทรอนิกส์ เพื่อให้ประชาชนก้าวทันความก้าวหน้าของระบบข้อมูลสารสนเทศ โดยเปิดให้ประชาชน ใช้บริการ WIFI ฟรี รวมถึงเปิดโอกาสให้ประชาชนใช้ระบบอินเทอร์เน็ตที่หน่วยงาน ให้ข้อมูลผ่านไลน์ เว็บไซต์ ของหน่วยงานด้วย

ทั้งนี้ในการพัฒนาบุคลากรในสังกัดองค์การบริหารส่วนตำบลหนองไม้ไผ่ ตามแนวทางข้างต้นนั้น กำหนดให้ทุกตำแหน่ง ได้มีโอกาสที่จะได้รับการพัฒนา ในช่วงระยะเวลาตามแผนอัตรากำลัง ๓ ปี ซึ่งวิธีการพัฒนา อาจใช้วิธีการใดวิธีการหนึ่ง เช่น การปฐมนิเทศ การฝึกอบรม การศึกษาหรือดูงาน การประชุมเชิงปฏิบัติการ ฯลฯ ประกอบในการพัฒนาพนักงานส่วนตำบล เพื่อให้งานเป็นไปอย่างมีประสิทธิภาพและประสิทธิผลบังเกิด ผลดีต่อประชาชนและท้องถิ่น ซึ่งการพัฒนาแรกจะเน้นที่การพัฒนาพื้นฐานการปฏิบัติงานพื้นฐานของพนักงานที่ จำเป็นต่อการปฏิบัติราชการ เช่น



- ✓ การบริหารโครงการ
- ✓ การให้บริการ
- ✓ การวิจัย
- ✓ ทักษะการติดต่อสื่อสาร
- ✓ การเขียนหนังสือราชการ
- ✓ การใช้เทคโนโลยีสมัยใหม่ เช่น การใช้โปรแกรมคอมพิวเตอร์ต่างๆ เป็นต้น

ส่วนการพัฒนาพฤติกรรมกรรมการปฏิบัติราชการ องค์การบริหารส่วนตำบลหนองไม้ไผ่ เล็งเห็นว่ามีความสำคัญอย่างยิ่ง เนื่องจากว่า บุคลากรที่มาดำรงตำแหน่ง ในสังกัดนั้น มีที่มาของแต่ละคนไม่เหมือนกันต่างสถานที่ ต่างภาค ต่างภาษาถิ่น ดังนั้น ในการพัฒนาพฤติกรรมกรรมการปฏิบัติราชการ จึงมีความสำคัญและจำเป็นอย่างยิ่ง ประกอบกับพฤติการณ์ปฏิบัติราชการเป็นคุณลักษณะร่วมของพนักงานส่วนตำบลทุกคนที่พึงมี เป็นการหล่อหลอมให้เกิดพฤติกรรมและค่านิยมพึงประสงค์ร่วมกัน เพื่อให้เกิดประโยชน์สูงสุดกับองค์การบริหารส่วนตำบลหนองไม้ไผ่ ประกอบด้วย

- ✓ การมุ่งผลสัมฤทธิ์
- ✓ การยึดมั่นในความถูกต้องชอบธรรมและจริยธรรม
- ✓ การเข้าใจในองค์กรและระบบงาน
- ✓ การบริการเป็นเลิศ
- ✓ การทำงานเป็นทีม

๑๓. ประกาศคุณธรรมและจริยธรรม ขององค์การบริหารส่วนตำบลหนองไม้ไผ่

พนักงานส่วนตำบล พนักงานครูและพนักงานจ้างขององค์การบริหารส่วนตำบลหนองไม้ไผ่ มีหน้าที่ดำเนินการให้เป็นไปตามกฎหมายเพื่อรักษาผลประโยชน์ส่วนรวมและประเทศชาติ อำนวยความสะดวกและให้บริการแก่ประชาชนตามหลักธรรมาภิบาล โดยจะต้องยึดมั่นในค่านิยมหลักของมาตรฐานจริยธรรม ดังนี้

- (๑) การยึดมั่นในคุณธรรมและจริยธรรม
 - (๒) การมีจิตสำนึกที่ดี ซื่อสัตย์ สุจริต และรับผิดชอบ
 - (๓) การยึดถือประโยชน์ของประเทศชาติเหนือกว่าประโยชน์ส่วนตน และไม่มีผลประโยชน์ทับซ้อน
 - (๔) การยืนหยัดทำในสิ่งที่ถูกต้อง เป็นธรรม และถูกกฎหมาย
 - (๕) การให้บริการแก่ประชาชนด้วยความรวดเร็ว มีอัธยาศัย และไม่เลือกปฏิบัติ
 - (๖) การให้ข้อมูลข่าวสารแก่ประชาชนอย่างครบถ้วน ถูกต้อง และไม่บิดเบือนข้อเท็จจริง
 - (๗) การมุ่งผลสัมฤทธิ์ของงาน รักษามาตรฐาน มีคุณภาพโปร่งใส และตรวจสอบได้
 - (๘) การยึดมั่นในระบอบประชาธิปไตยอันมีพระมหากษัตริย์ทรงเป็นประมุข
 - (๙) การยึดมั่นในหลักจรรยาวิชาชีพขององค์กร
- ทั้งนี้ การฝ่าฝืนหรือไม่ปฏิบัติตามมาตรฐานทางจริยธรรม ให้ถือว่าเป็นการกระทำผิดทางวินัย



ดังนั้น องค์การบริหารส่วนตำบลหนองไม้ไผ่ จึงขอประกาศให้มาตรฐานทั้ง ๙ ประการดังกล่าวข้างต้น เป็น “มาตรฐานทางคุณธรรมและจริยธรรมของพนักงานส่วนตำบล และพนักงานจ้างขององค์การบริหารส่วนตำบลหนองไม้ไผ่” และข้อกำหนดมาตรฐานทางคุณธรรมและจริยธรรม เพื่อยึดถือเป็นแนวทางสำหรับประพฤติและเป็นหลักการในการปฏิบัติงานเพิ่มเติม ดังนี้

๑. จรรยาบรรณต่อตนเอง

ข้อ ๑ พึงเป็นผู้มีศีลธรรมอันดี และประพฤติตนให้เหมาะสมกับการเป็นพนักงานส่วนตำบล และพนักงานจ้างขององค์การบริหารส่วนตำบลหนองไม้ไผ่

ข้อ ๒ พึงใช้วิชาชีพในการปฏิบัติหน้าที่ราชการด้วยความซื่อสัตย์ และไม่แสวงหาผลประโยชน์โดยมิชอบ

ข้อ ๓ พึงมีทัศนคติที่ดี และพัฒนาตนเองให้มีคุณธรรม จริยธรรม รวมทั้งเพิ่มพูนความรู้ความสามารถ และทักษะในการทำงานเพื่อให้ปฏิบัติหน้าที่ราชการมีประสิทธิภาพประสิทธิผลยิ่งขึ้น

๒. จรรยาบรรณต่อหน่วยงาน

ข้อ ๑ พึงปฏิบัติหน้าที่ราชการด้วยความสุจริต เสมอภาค และปราศจากอคติ

ข้อ ๒ พึงปฏิบัติหน้าที่ราชการอย่างเต็มกำลังความสามารถ รอบคอบ รวดเร็ว ขยันหมั่นเพียร ถูกต้องสมเหตุสมผล โดยคำนึงถึงประโยชน์ของทางราชการและประชาชนเป็นสำคัญ

ข้อ ๓ พึงปฏิบัติตนให้เป็นผู้ตรงต่อเวลา และใช้เวลาราชการให้เป็นประโยชน์ต่อราชการอย่างเต็มที่

ข้อ ๔ พึงดูแลรักษาและใช้ทรัพย์สินของทางราชการอย่างประหยัด คุ่มค่า โดยระมัดระวังมิให้เสียหายหรือสิ้นเปลืองเยี่ยงวิญญูชนจะพึงปฏิบัติต่อทรัพย์สินของตนเอง

๓. จรรยาบรรณต่อผู้บังคับบัญชา ผู้ที่อยู่ใต้บังคับบัญชา และผู้ร่วมงาน

ข้อ ๑ พึงมีความรับผิดชอบในการปฏิบัติงาน การให้ความร่วมมือช่วยเหลือกลุ่มงานของตนทั้งในด้านการให้ความคิดเห็น การช่วยทำงาน และการแก้ไขปัญหาาร่วมกัน รวมทั้งการเสนอแนะในสิ่งที่เห็นว่าจะมีประโยชน์ต่อการพัฒนางานในความรับผิดชอบด้วย

ข้อ ๒ ผู้บังคับบัญชาพึงดูแลเอาใจใส่ผู้ที่อยู่ใต้บังคับบัญชาทั้งในด้านการปฏิบัติงาน ขวัญ กำลังใจ สวัสดิการ และยอมรับฟังความคิดเห็นของผู้ที่อยู่ใต้บังคับบัญชา ตลอดจนปกครองผู้ที่อยู่ใต้บังคับบัญชาด้วยหลักการ และเหตุผลที่ถูกต้องตามทำนองคลองธรรม

ข้อ ๓ พึงช่วยเหลือเกื้อกูลกันในทางที่ชอบ รวมทั้งส่งเสริมสนับสนุนให้เกิดความสามัคคีร่วมแรงร่วมใจในบรรดาผู้ร่วมงานในการปฏิบัติหน้าที่เพื่อประโยชน์ส่วนรวม

ข้อ ๔ พึงปฏิบัติต่อผู้ร่วมงานตลอดจนผู้ที่เกี่ยวข้องด้วยความสุภาพ มีน้ำใจ และมนุษยสัมพันธ์อันดี

ข้อ ๕ พึงละเว้นจากการนำผลงานของผู้อื่นมาเป็นของตน

๔. จรรยาบรรณต่อประชาชนและสังคม

ข้อ ๑ พึงให้บริการประชาชนอย่างเต็มกำลังความสามารถด้วยความเป็นธรรม เอื้อเฟื้อ มีน้ำใจ และใช้กริยาวาจาที่สุภาพอ่อนโยน เมื่อเห็นว่าเรื่องใดไม่สามารถปฏิบัติได้หรือไม่อยู่ในอำนาจหน้าที่ของตนจะต้องปฏิบัติ ควรชี้แจงเหตุผลหรือแนะนำให้ติดต่อยังหน่วยงานหรือบุคคลซึ่งตนทราบว่า มีอำนาจหน้าที่เกี่ยวข้องกับเรื่องนั้น ๆ ต่อไป



ข้อ ๒ พึ่งปฏิบัติตนให้เป็นที่เชื่อถือของบุคคลทั่วไป

ข้อ ๓ พึ่งละเว้นการรับทรัพย์สินหรือประโยชน์อื่นใดซึ่งมีมูลค่าเกินปกติวิสัยที่วิญญูชนจะให้กับโดยเสน่หาจากผู้มาติดต่อราชการ หรือผู้ซึ่งอาจได้รับประโยชน์จากการปฏิบัติหน้าที่ราชการนั้น หากได้รับไว้แล้ว และทราบภายหลังว่าทรัพย์สินหรือประโยชน์อื่นใดที่รับไว้มีมูลค่าเกินปกติวิสัย ก็ให้รายงานผู้บังคับบัญชาทราบโดยเร็ว เพื่อดำเนินการตามสมควรแก่กรณี